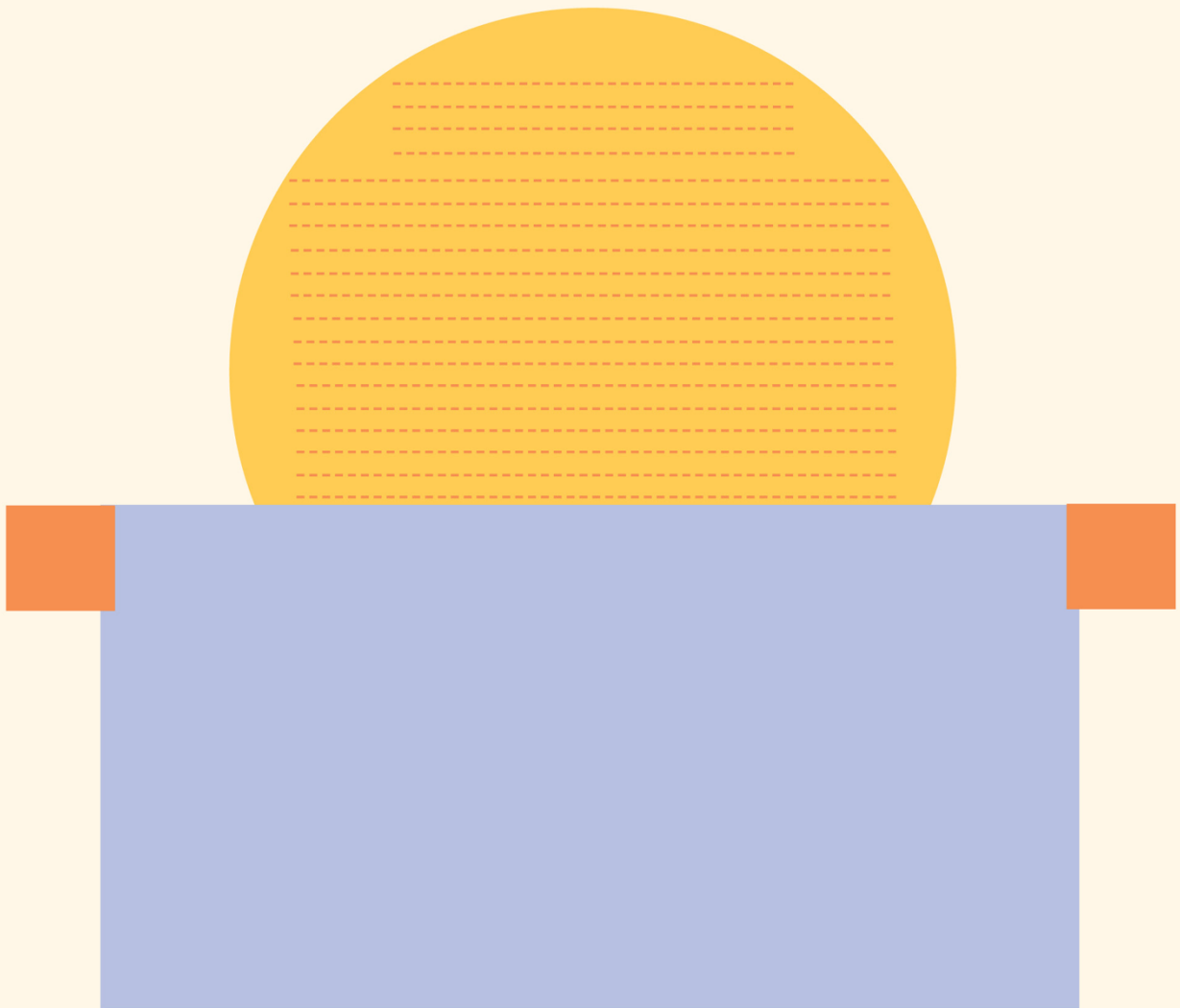


מדריך הכשרת כלים והכשרה לפסח



3	איך להשתמש במדריך?.....
4	הקדמה: הצורך בהכשרת כלים - כשרות וטהרה
4	התפיסה הרווחת: כשרות
4	מקור ההכשרה: טהרה
6	חלק א': עקרונות ההכשרה
6	כבולעו כך פולטו
6	רוב תשמיש ומיעוט תשמיש
6	איסורים, חמץ, בשר וחלב: הבדלים בהכשרת בליעות שונות
7	חומרים הניתנים להכשרה ושאינם ניתנים להכשרה
11	תכנון ההכשרה מבעוד מועד
11	התארחות אצל הנוהגים כשיטה אחרת
12	חלק ב': דרכי ההכשרה וביצוען
12	הגעה
15	עירוי
15	ליבון
17	חלק ג': כלים מכלים שונים ואופני הכשרתם
17	כלי בישול וכלי מאכל
18	מכשירי בישול ומטבח
20	הכשרת המטבח, משטחי הבישול והאכילה
22	חלק ד': ביעור חמץ והכנת הבית לפסח
22	ביעור חמץ וניקיון הבית
22	דברים החייבים בביעור
23	מכירת חמץ
23	בדיקת חמץ ושריפת חמץ



איך להשתמש במדריך?

המדריך שלהלן עוסק בהכשרת כלים, כולל הכשרת הכלים לפסח, ובהכנת הבית לפסח. אפשר להיעזר בו על מנת להכשיר כלי שנטרף מסיבה כלשהי, על מנת להכשיר מטבח שאיננו בוודאות כשר, וגם כמובן על מנת להכשיר את הבית ואת המטבח לפסח.

יש בו חלקים מעשיים יותר וחלקים עיוניים יותר, וניתן לנצל את המידע שלהלן באופנים שונים. כך למשל, מי שרק רוצה למצוא את דרך ההכשרה המתאימה למחבת, תנור או מיקרוגל (או כל כלי אחר) - ניתן לדלג ישירות לחלק ד' המפרט את דרכי ההכשרה המתאימות לכל כלי וכלי.

כדי להקל על ההתמצאות במדריך, להלן פירוט של מה אפשר לצפות למצוא בכל חלק וחלק:

- **פתיחה - הצורך בהכשרת כלים:** הפתיחה נותנת רקע עיוני על הכשרת כלים, ויכולה לעזור בהמשגת הצורך בהכשרת כלים בכלל, ובפרט בימינו.
- **חלק א' - עקרונות ההכשרה:** חלק זה מציג מושגים בסיסיים בהכשרת כלים ואת העקרונות המעצבים את אופני ההכשרה השונים. כאן גם ניתן למצוא פירוט של החומרים השונים הניתנים להכשרה, וחילופי מנהגים ודעות בין הפוסקים לגבי חומרים מסוימים.
- **חלק ב' - דרכי ההכשרה וביצוען:** חלק זה מפרט בדיוק כיצד לבצע את דרכי ההכשרה השונות. המידע כאן יהיה שימושי למי שהולכים לבצע בפועל את הכשרת הכלים לפסח ובכלל.
- **חלק ג' - כלים מכלים שונים ואופני הכשרתם:** חלק זה מפרט הלכה למעשה את דרכי ההכשרה המתאימות לכל כלי וכלי, כולל כלי מטבח.
- **חלק ד' - ביעור חמץ והכנת הבית לפסח:** חלק זה מיוחד לפסח, והוא מפרט מה עוד נדרש (ומה לא נדרש) כדי לנקות את הבית מחמץ, וכדי להכין את המטבח ואת מרחבי האכילה לפסח.



הקדמה: הצורך בהכשרת כלים – כשרות וטהרה

התפיסה הרווחת: כשרות

התפיסה המקובלת של הכשרת כלים קובעת כי כלי בישול וסעודה "בולעים" אל דופןם משהו מן המאכלים הבאים בתוכם – על כן, כלי אוכל שבלעו טעם איסור, יש צורך "להפליט" מתוכם את הבליעה על ידי אחת מפעולות ההכשרה המקובלות, הגעלה או ליבון. וכן לחמץ בפסח: על מנת להשתמש בפסח בכלי שבישלו בו חמץ, יש צורך להפליט את החמץ מן הכלי על ידי הגעלה או ליבון. וכן להמרת כלי משימוש בשרי לחלבי, או להפך. במילים אחרות, הגעלה וליבון הן פעולות שנועדו להתמודד עם רושם של מאכל אסור בכלי, על מנת להבטיח את כשרות המאכלים שיבואו בכלים הללו. כך היא התמונה העולה מן הדיון ההלכתי בתלמוד הבבלי ומפרשיו.¹

אמנם תמונה זו נתקלת בכמה קשיים בולטים. להלכה, כלי איסור שאינו בן יומו, כלומר שלא נעשה בו שימוש ביממה האחרונה, אינו אוסר את האוכל שמתבשל בו.² קשה אם כן להבין מדוע יהיה צורך להכשיר כלי, ולא פשוט להשהות אותו ללא שימוש למשך יממה, ולהשתמש בו ללא הכשרה.³ נוסף על כך, בעת החדשה חלו שתי תמורות חשובות ביחס לכלי הסעודה שלנו: החומרים החדשים מהם עשויים הכלים המודרניים, כדוגמת נירוסטה וזכוכית, לרוב אינם "בולעים" דבר, ואין בהם רושם משמעותי מן המאכל הקודם שבושל בהם. זאת ועוד, הניקוי התדיר באמצעות סבון כלים מסיר את שאריות האוכל והשומנים מן השימוש הקודם, ונמצא שאף בכלי עץ וחרס אין בליעה משמעותית בימינו.⁴

לאור כל זאת, קשה להבין את הצורך בהכשרת כלים בימינו. אמנם חזרה אל המקורות יכולה להאיר פנים נוספות שיש בבסיסן של הלכות אלה והרלוונטיות שלהן בימינו.

מקור ההכשרה: טהרה

הלכות הכשרת כלים נטועות בפסוקים שבפרשת מטות. בשוב אנשי הצבא ממלחמת מדיין, אלעזר הכהן מוסר להם הוראה ייחודית לגבי הכלים השבים עמם:

במדבר לא, כא-כג

[כא] וַיֹּאמֶר אֱלֶעָזֶר הַכֹּהֵן אֶל־אֲנָשֵׁי הַצָּבָא הַבָּאִים לְמַלְחָמָה זֹאת חֲסַת הַתּוֹרָה אֲשֶׁר־צִוָּה ה' אֶת־מֹשֶׁה: [כב] אַךְ אֶת־הַזָּהָב וְאֶת־הַכֶּסֶף אֶת־הַנְּחֹשֶׁת אֶת־הַבְּרָזֶל אֶת־הַבְּדִיל וְאֶת־הַעֲפָרֹת: [כג] כֹּל־דָּבָר אֲשֶׁר־יָבֵא בָאֵשׁ תַּעֲבִירוּ בָאֵשׁ וְטָהַר אַךְ בְּמִי נָדָה יִתְחַטָּא וְכֹל אֲשֶׁר לֹא־יָבֵא בָאֵשׁ תַּעֲבִירוּ בְּמִים:

בפשטה, פרשה זו מורה כיצד יש להיטהר מטומאת המת שנחשפו אליה בלחימה, והיא מחדשת טהרה ייחודית לכלים: כלי מתכות – זהב, כסף, נחושת, ברזל, בדיל ועופרת – אשר יכולים לעבור באש, יש להעבירם באש ולהזות עליהם מי נדה (מי חטאת של פרה אדומה); כלים שאינם יכולים לעבור באש, יש להעבירם במים.⁵

עוד בספרות הבית השני ניתן לזהות קו פרשני, הקורא את דברי אלעזר הכהן כמדברים לא בטומאת מת, אלא בטהרה מטומאה אחרת, הקשורה בכך שכלים אלה באים דווקא מן הגויים. קו זה בא

¹ הסוגיה העיקרית היא בתלמוד בבלי עבודה זרה עה ע"ב - עו ע"ב.

² ראו בתלמוד הבבלי שם; שולחן ערוך יורה דעה קג, ה; שם יורה דעה קכב.

³ קושיה זו מופיע לכאורה בסוגיית הבבלי שם עו ע"א, ומשיבים "גזירה קדירה שאינה בת יומא משום קדירה בת יומא". אלא ששורות אלה כנראה אינן מקוריות לסוגיה, ראו הנוסח בקטע כריכה Graz U 1703.193. וכן העיד רבנו תם שיש ספרים שלא גרסו זאת – ספר הישר, חידושים, סימן תשצ. וכן משמע מראשונים שתרנו אחר הסברים אחרים מדוע אין להשתמש בקדירת איסור שאינה בת יומה, ראו למשל תורת הבית הארוך ד, ד (לה ע"ב - לו ע"א); שו"ת הרשב"א ח"א סימן תצח; בית הבחירה למאירי עבודה זרה עו ע"ב. וראו דברי הגר"א יורה דעה קכב, ד.

⁴ ראו מחקרים של הרבנים י' פרנק וד' פיקסלר, "בליעה ופליטה בכלים לאור תוצאות המבחן המדעי", תחומין לד (תשע"ד), עמ' 113 - 129; והספרות שנרשמה שם בהערה בתחילת המאמר, ותגובות הרבנים בסוף המאמר. וראו פניני הלכה, כשרות חלק ב, לב, ו; ובהרחבות לפניני הלכה, כשרות, יב, ו.

⁵ לגבי פשט הפרשה, ראו שד"ל על אתר. מי נדה הם מי חטאת של פרה אדומה – ראו במדבר יט, פס' ט, יג, כ, כא; תרגום אונקלוס במדבר לא, כג; רש"י ואבן עזרא על במדבר לא, כג.



לידי ביטוי בדברי החיבור הכיתתי ברית דמשק, אשר מפרש את הוראת אלעזר הכהן כטהרה מטומאה הנובעת משימוש במתכות לעבודה זרה.⁶

לפי חז"ל, הפרשה מדברת בפעולות ההכשרה המוכרות לנו: העברה באש היא ליבון, והעברה במים היא הגעלה, הדחה וטבילה.⁷ בהמשך לקו הפרשני מימי הבית השני, בספרות התנאית נראה כי פעולות אלה נועדו לטהר את הכלים מטומאה שייחסו חז"ל לגויים.⁸ דבר זה בא לידי ביטוי בניסוח ההלכות בתוספתא:

תוספתא עבודה זרה ח, ב

הלוקח כלי תשמיש מן הגוים - דברים שלא נשתמש בהן: מטבילן והן טהורין. דברים שנשתמש בהן: כגון כוסות וצלוחיות, מדיחן בצונן; כגון היורות והמיחמים והטיגנין והקוממוסין, מדיחן ברותחין; כגון הסכינין והשפודין והאסכליות, מלבנן באור - והן טהורין.

לפי התוספתא התוצאה של ליבון והגעלה אינה שהכלים 'מותרים', אלא שהם 'טהורים'. כך גם המשנה בסוף עבודה זרה (ה, יב) אומרת לגבי סכין הנלקחת מן הגויים: "והסכין שפה והיא טהורה". לפיכך, בספרות התנאית, פעולות ההכשרה, כגון ליבון והגעלה, אינן פעולות הכשרה כלל, אלא פעולות טהרה.⁹

תפיסה זו, הרואה בהגעלה וליבון פעולות של טהרה, יכולה להיות משמעותית במיוחד עבורנו בימינו. סביר אמנם שיש בטהרה זו מימד של ניקוי הכלי מרשמי האיסור שבאו בתוכו, אך יחד עם זאת, תפקיד מרכזי של הטהרה הוא לחולל שינוי בכלי מסטטוס טמא לסטטוס טהור. לפי תפיסה זו, המטרה של הכשרת כלים אינה להבטיח את כשרות המאכלים שיתבשלו בכלים, אלא לסמן באמצעות העברה טקסית באש או במים, את המעבר של הכלי משימוש אחד לשימוש אחר: מהיותו כלי איסור לכלי היתר, מכלי בשר לכלי חלב, מכלי חמץ לכלי מצה. ה"הכשרה" אינה רק דרך להתמודד עם רושם פיזי של מאכל על הכלי, אלא היא גם אמצעי לסמן את סופו של רושם מופשט יותר, והעלאת הכלי לסטטוס מחודש וטהור.

⁶ ראו ו' נעם, "יתעבירו באש" (במ' לא, כג): לקדמותה של מסורת פרשנית, שנתון לחקר המקרא והמזרח הקדום יט (תשס"ט), עמ' 119 - 128; הנ"ל, מקומראן למהפכה התנאית: היבטים בתפיסת הטומאה, עמ' 127 - 134.

⁷ ספרי במדבר פסקה קנח; ספרי זוטא במדבר לא, כב-כג; משנה עבודה זרה ה, יב; תוספתא עבודה זרה ח (ט), ב.

⁸ לפי הספרי שם טהרה זו היא "מפני גיות גוים" ('גיות' היא כנראה שם מופשט מן 'גוי').

⁹ אכן בהמשך התוספתא שם היא מבהירה שאם יבשלו אוכל בכלים מבלי לבצע את פעולות הטהרה הללו האוכל יהיה מותר באכילה. במילים אחרות, לא זו בלבד שפעולות אלה אינן פעולות הכשרה, אלא נראה שאין צורך בהכשרה אחרת על מנת להתיר את המאכלים שיתבשלו בכלים הללו. וראו גם עבודת הדוקטור של הרב איתן טוקר: E. Tucker, *Literary Agendas and Legal Conclusions: The Contributions of Rabbinic Editors to the Laws of Forbidden Mixtures*, Doctoral Dissertation, The Jewish Theological Seminary of America 2006, pp. 312-314.



חלק א': עקרונות ההכשרה

כבולעו כך פולטו

"כלל גדול אמרו בכל הכלים: כבולעו כך פולטו"¹⁰ - כלומר, שדרך ההכשרה נבחרת בהתאם לשימוש של הכלי. לפיכך, כלים ששימושם בצונן, כגון כוסות שתייה, הכשרם על ידי הדחה בלבד; כלים ששימושם במים רותחים, כגון סירים, הכשרם על ידי הגעלה; וכלים ששימושם באש, כגון רשת צלייה, הכשרם על ידי ליבון.¹¹

דרכי ההכשרה העיקריות הן:

- **הדחה:** ניקוי ושטיפה במים.
- **עירוי:** עירוי מים רותחים על גבי הכלי שמכשירים.
- **הגעלה:** הכנסת הכלי לתוך סיר מים רותחים על האש.
- **ליבון:** ליבון הכלי בחום ישיר. נהוג להבחין בין שתי דרגות של ליבון: ליבון גמור / חמור, וליבון קל (ראו פירוט בהמשך).

ביצוען של דרכי ההכשרה השונות והכלים המתאימים לכל דרך יפורטו בהמשך.

רוב תשמיש ומיעוט תשמיש

בהגדרת דרך השימוש של הכלי, נחלקו ראשונים אם הולכים אחר רוב תשמישו או שחוששים למיעוט תשמיש בדרגת חום חמורה יותר.¹² כך למשל, כוסות שתייה משמשות לרוב לשתייה קרה, ולכן לדעה הראשונה די להן בשטיפה בלבד. אך לדעה השנייה, כיוון שלעיתים משתמשים בהן לצורך שתייה חמה, יש להכשירן על ידי הגעלה. בשולחן ערוך נפסק כדעה הראשונה, ואילו הרמ"א שם כתב שהמנהג כדעה השנייה.¹³ בהתאם לזאת, מנהג רבים מן הספרדים כפסק השולחן ערוך, ואילו מנהג אשכנז להחמיר לכתחילה כדברי הרמ"א.¹⁴

איסורים, חמץ, בשר וחלב: הבדלים בהכשרת בליעות שונות

בבחירת דרך ההכשרה המתאימה, רבים מבחינים בין "איסורא בלע" לבין "היתרא בלע". "איסורא בלע" מתייחס להכשרת כלי שבלע איסור, כגון כלי שנטרף ממאכלות אסורות או מבישול של בשר בחלב. "היתרא בלע" מתייחס להכשרת כלי כשר על מנת לשנות את שימושו משימוש בשרי לשימוש חלבי, או להפך. משמעות ההבחנה למעשה היא שאם מדובר בבליעת היתר, אף בכלים שדרכם להשתמש באש ניתן להסתפק בהגעלה או בליבון קל בלבד (ולא ליבון גמור).¹⁵ לכן, לפעמים תהליך ההכשרה של כלי משימוש בשרי לשימוש חלבי, או להפך, קל יותר מתהליך ההכשרה של כלי אשר בלע איסור.

יש ראשונים שסוברים כי העיקרון להקל ב"היתרא בלע" ישים גם לגבי הכשרת כלי חמץ לפני הפסח, כיוון שחמץ הוא היתר גמור בכל שאר ימות השנה.¹⁶ לעומתם, ראשונים אחרים סוברים

¹⁰ לשון הרשב"א בתורת הבית הארוך ד, ד (לב ע"ב - לג ע"א); וכעין זה רש"י עבודה זרה עה ע"ב ד"ה כל דבר; על פי דברי רבא בבבלי עבודה זרה עו ע"ב; בבלי פסחים ל ע"ב.

¹¹ תוספתא עבודה זרה ח (ט), ב; תלמוד בבלי עבודה זרה עה ע"ב; רמב"ם מאכלות אסורות יז, ג; שולחן ערוך אורח חיים תנא, ד-ה.

¹² מבין הסוברים שהולכים אחר רוב תשמיש: שאילתות מטות קלא; הלכות פסוקות הלכות פסח; רי"ף פסחים ח ע"ב; רמב"ם חמץ ומצה ה, כד; שו"ת הרשב"א ח"א סימן שעב (=שם סימן תתיז; =שם ח"ג סימן רעט); ר"ן על הרי"ף שם. מבין הסוברים שחוששים למיעוט שימוש: ראב"ה ח"ב פסחים סימן תסד; תוספות עבודה זרה עד ע"ב ד"ה דרש; מרדכי פסחים סימן תקפה; הגהות מיימוניות על הרמב"ם שם.

¹³ שולחן ערוך אורח חיים תנא, ו.

¹⁴ אמנם כף החיים שם, ק, כתב שהמנהג כדברי הרמ"א. אף לדעת המחמירים אחר מיעוט השימוש, יש להקל בדיעבד אם הכלי הוכשר בהתאם לרוב תשמישו - משנה ברורה שם, מז.

¹⁵ על פי דברי רבא בבבלי עבודה זרה עו ע"א. ראו תוספות שם ע"ב ד"ה אמר רב הונא; ראב"ד שם ע"א ד"ה רב אשי; תורת הבית הארוך ד, ד (לז ע"ב - לח ע"א); מרדכי עבודה זרה סימן תתס. אמנם יש חולקים - ראו למשל מאירי עבודה זרה עו ע"ב.

¹⁶ תוספות שם; ראב"ד שם.



שלא ניתן ליישם זאת לגבי בליעת חמץ, משום שהוא נחשב כאיסור במהלך הפסח, ומפני חומרת איסורו.¹⁷ אכן, בכמה אופנים חמץ בפסח חמור משאר איסורים: איסורו איסור הנאה, עונשו בכרת, הוא אינו בטל בששים, ולדעת חלק מן הפוסקים חמץ הנותן טעם לפגם אוסר, ואין איפוא היתר לכלי שאינו בן יומו.¹⁸ להלכה, לרוב מחמירים להחשיב חמץ לפני פסח כבליעת איסור.¹⁹ אמנם בכלי שיש ספק לגבי דרך ההכשרה שלו, כגון מחבת, מצרפים את דעת המקילים.²⁰

המדריך להלן יכול לשמש לשלושת סוגי ההכשרות - הכשרה מבליעת איסור, המרת כלי בין שימוש בשרי לחלבי (ולחפץ), והכשרה לפסח - אך בשל האמור לעיל, לעיתים נעיר על הבדלים בין אופני ההכשרה, וחשוב לדייק ביישום הראוי שלהם.

הכשרת כלי על מנת לשנות את שימושו בין בשרי וחלבי: יש מבני אשכנז הנוהגים איסור להגיע לכלי על מנת לשנות את שימושו מבשרי לחלבי, או להפך.²¹ אמנם לא כל האשכנזים קיבלו חומרא זו.²² אף לנוהגים כחומרא זו, פוסקים כתבו להקל בזה באופנים הבאים:²³

- בשעת הדחק, כגון שקשה להשיג כלי אחר כגון זה.
- בהכשרה לפסח או מבליעת איסור, ניתן לייחד את הכלי לשימוש חדש אגב ההכשרה הראשונה.²⁴
- מותר להכשיר כלי לשימוש פרווה, ואף אם ירצו אחר כך לייחדו לשימוש חדש (בשרי או חלבי) - מותר.
- בקניית כלי משומש הבעלים החדשים יכולים להכשירו ולשנות את שימושו.
- בכלי שלא נעשה בו שימוש למשך 12 חודשים.
- יש אומרים שהחומרא היא רק בהגעלה, ושאין כל מניעה ללבן כלי כדי לשנות את שימושו.

חומרים הניתנים להכשרה ושאינם ניתנים להכשרה

החומר ממנו עשוי הכלי משפיע על האפשרות להכשירו.

כלי חרס

- **חרס:** לא ניתן להכשיר כלי חרס, כיוון שהבליעה אינה יוצאת מידי דופן לעולם.²⁵
- **חרסינה (פורצלן):** לרוב הפוסקים, חרסינה (פורצלן) דינה כחרס.²⁶ ונראה לדמות כלי קורנינג (Corning) לכלי חרסינה.
- **גלזורה:** כלי חרס עם היתוך זכוכית (גלזורה) הרי הוא ככלי חרס, ואין לו הכשר, אף לסוברים להלן שזכוכית אינה בולעת.²⁷
- **הכשרת חרס וחרסינה:** במקרים מסוימים, כגון בכלים שבליעתם מועטת (כגון כלי שני), שלא נעשה בהם שימוש למשך 12 חודשים, ובצירוף סיבות נוספות להקל, יש שהתירו

¹⁷ ראו רמב"ן וריטב"א על עבודה זרה עו"א; מאירי שם ע"ב.

¹⁸ רמב"ם חמץ ומצה א, א-ב; שם, ה; שולחן ערוך אורח חיים תמז, א; שם, י.

¹⁹ כך משמע מפסק השולחן ערוך או"ח תנא, ד. וראו משנה ברורה שם, לב; ושער הציון שם, לז.

²⁰ שולחן ערוך אורח חיים תנא, יא; חק יעקב שם, יד; שם, כב.

²¹ מגן אברהם תקט, יא.

²² ערוך השולחן אורח חיים תקט, י; שם יורה דעה קכא, יא.

²³ ראו שו"ת חתם סופר ח"ב יו"ד סימן קי; פרי מגדים אשל אברהם תנא, יג; שם תקט, יא; שו"ת מהרש"ם ב, רמא (וראו פוסקים נוספים שציינו להם שם).

²⁴ מדברי הפרי מגדים (אשל אברהם תקט, יא) משמע שמטריפים כלי לכתחילה כדי לאוסרו ולשנות את שימושו בין בשר וחלב. ולענין דעת, אם באים לידי כך, עדיף לסמוך על דעת המתירים לגמרי, ולהכשיר במבלי להטריף קודם.

²⁵ ראו ויקרא ו, כא; תלמוד בבלי פחסים ל ע"ב; שולחן ערוך אורח חיים תנא, א. לבנים דינם ככלי חרס - משנה ברורה שם, יח. וראו בהמשך לגבי הכשרת כלי חרס על ידי עירוי ג' ימים.

²⁶ דרכי תשובה יורה דעה קכא, כו; ספר הגעלת כלים יג, אות פח ואות קנב. אמנם יש סוברים כי חרסינה חלקה מזכוכית ואינה בולעת, ונהגו איפוא להשתמש בה בשר וחלב בזה אחר זה - ראו כנסת הגדולה על הטור יורה דעה קכא, כו; שו"ת שאילת יעבץ א, סז (ושניהם החמירו לעניין חמץ בפסח). ובפניני הלכה פסח יא, יא, מקל להכשיר כלי פורצלן בהגעלה בשעת הצורך, אם אין בהם סדקים.

²⁷ דברי מרימר לגבי 'קוניא' בבבלי עבודה זרה לג ע"ב, כפירוש ר"ת בתוספות שם ד"ה קוניא; שולחן ערוך אורח חיים תנא, כג.



להכשיר כלי חרס וחרסינה על ידי הגעלה שלוש פעמים - במקרה הצורך כדאי להתייעץ עם סמכות הלכתית (וראו פירוט בהערה).²⁸
 כלי חרס שבליעתו על ידי שריית נוזל צונן מעת לעת (24 שעות) ניתן להכשירו על ידי הגעלה או על ידי שריית ג' ימים, וטוב לעשות כן רק כשהכלי אינו בן יומו (לאחר 24 שעות משימוש האחרון).²⁹ שריית ג' ימים מתוארת להלן בהכשרת זכוכית.

כלי מתכות, עץ ואבן

- **מתכת:** ניתן להכשיר את כל סוגי המתכות: זהב, כסף, נחושת, ברזל, בדיל, עופרת (במדבר לא, כב), וכן מתכות חדשות, כגון אלומיניום, פלדה, נירוסטה וכד'.³⁰ לרבים מכלי הבישול בימינו שכבת ציפוי מחומרים אחרים - על כך ראו בהמשך.
- **עץ:** ניתן להכשיר כלי עץ על ידי הגעלה, ובלבד שיהיו חלקים מבלי סדקים וגומות.³¹ עם זאת, ניתן לקלף או לשייף כלי עץ סדוקים (בנייר זכוכית למשל) כדי להחליקם, ולאחר מכן, להכשירם בהגעלה.³² פורמייקה דינה כעץ.³³
- **אבן ועצם:** ניתן להכשיר כלי אבן בהגעלה.³⁴ אמנם יש מחמירים לגבי חומרים המיוצרים מטחינת אבנים להחשיבם כחרס; ויש שהחמירו כן רק בהכשרה לפסח.³⁵ ניתן גם להכשיר כלי עצם בהגעלה, אבל אין להגעיל כלים העשויים מקרן.³⁶

²⁸ כתבו כמה ראשונים על פי הירושלמי (תרומות יא, ד [מח ע"א]) כי כלי חרס שאינו בן יומו אשר בלע איסור דרבנן ניתן להכשירו על ידי הגעלה ג' פעמים - ראו ספר העיטור שער א יד ע"ג-ע"ד; תורת הבית הארוך ד, ד (לז ע"א-ע"ב); ויש שהגבילו זאת לאיסור דרבנן שאין לו עיקר בתורה (חילוק זה הועלה בראבי"ה תשובות וביאורי סוגיות סימן תתקעז, ובתורת הבית הארוך שם; ובתורת הבית הקצר שם כתב להחמיר כן).

- דרך ההכשרה הזו אינה מקובלת בדרך כלל, אבל יש שיישמו אותה הלכה למעשה במקרים הבאים:
- בכלי שבישלו בו דבר האסור משום בישולי גויים - שולחן ערוך יורה דעה קיג, טז.
- בבליעת היתר, כגון כלי חדש שבלע בשר והתכוונו להשתמש בכלי לשימוש חלבי - שו"ת כתב סופר יו"ד סימן נה (מקל רק בבשר עוף שהוא מדרבנן); שו"ת בית יצחק, השלמת המחבר בתוכן העניינים יורה דעה א, סימן קמו (מקל אף לעניין טיפת חלב שנפלה על קדירה בשרית כנגד הרוטב).
- בכלי חרסינה אשר שימושם ככלי שני, במקרים הבאים:
 - כשנשפך חלב חם על קערה בשרית - שו"ת מהר"ם שיק יו"ד קיג.
 - בכלי חרסינה יקרים שקיבלו מגוי, כשיש ספק אם השתמשו בהם כלל לפני כן, והכלים ישבו ללא שימוש יותר מי"ב חודש - שערי תשובה תנא, א.
 - בכלי חרסינה יקרים של מי שחזר בתשובה, והכלים ישבו ללא שימוש יותר מי"ב חודש - שו"ת אגרות משה יו"ד ח"ב סימן מו; שו"ת יביע אומר ח"ז יו"ד סימן י.

²⁹ שולחן ערוך יורה דעה קלה, יב; שם, טו; שולחן ערוך אורח חיים תנא, כא. אמנם הש"ך יורה דעה קלה, לג, מפסק בזה, שמא ההכשר מועיל רק לייך ולא לשאר איסורים. והובאו דבריו גם במשנה ברורה תנא, קיח. אך כתבתי בפנים להתיר הכשרתם, כיוון שהש"ך עצמו כתב שמא כשאננס בני יומם הקילו. וכתב עוד שמא בחמץ הקילו לגמרי, כיוון שהוא כבליעת היתר (ולפי זה יש להקל לגמרי גם בבליעת בשר או חלב).

³⁰ שולחן ערוך אורח חיים תנא, ח; לגבי מתכות חדשות, ראו אגרות משה או"ח חלק ג סימן נח. עוד יש להעיר כי דעת בעל העיטור (שער א הכשר הבשר, ה ע"ג-ע"ד) שכלי נחושת אינם בולעים אלא בכלי ראשון שעל גבי האש. והובאו דבריו ברבנו ירוחם (נט"ו אות כט; וכתב שכן הסכימו הפוסקים), ובבית יוסף יורה דעה ס"ס צג, ובתורת החטאת כלל לג. ואף על פי שרבים דחו דבריו - ראו תורת הבית הארוך ד, א (ב ע"א), ש"ך יורה דעה סח, לג - כתב המנחת יעקב (לג, ו) לסמוך עליו בהפסד מרובה להתיר מה שנתבשל בכלי. ואם דברים אלה אמורים בנחושת, קל וחומר לאלומיניום ונירוסטה.

³¹ הרי"ף פסחים ח ע"ב השווה דין כלי עץ לכלי מתכות, וכן נפסק בשולחן ערוך שם. לגבי סדקים וגומות, ראו משנה ברורה תנא, נו (על פי הכרעת ט"ז שם, כד).

³² ספר הגעלת כלים יג, שני; על פי דברי הרמ"א בשולחן ערוך אורח חיים תנא, טז.

³³ ספר הגעלת כלים יג, שסז.

³⁴ בטור יורה דעה אורח חיים סימן תנא הובאו שלוש דעות בדבר כלי אבן: (א) דעת חלק מן הגאונים שהגעלה אינה מועילה, והם צריכים לייבון גדול בתנור (ראו תשובות הגאונים (הרכבי) סימן קצב; אוצר הגאונים פסחים תשובות סז-סח, עמ' 28); (ב) דעת ר' יצחק בן מלכי צדק מסימפונט שאינם צריכים הגעלה כלל ודי להם בשיטה בלבד (ראו ראבי"ה פסחים סימן תסד); (ג) דעת הרי"ף (פסחים ח ע"ב) ורוב הראשונים שהם ככלי מתכות, וניתן להכשירם בהגעלה. בשולחן ערוך אורח חיים תנא, ח, פסק כדעה האחרונה.

³⁵ ראו דרכי תשובה יורה דעה קכא, כה, שמביא דעות להחמיר. אבל בספר מחנה חיים (סופר) ח"ב יו"ד סימן כז, מקל בזה, ומחמיר רק לפסח. וראו עוד דעות להקל בספר הגעלת כלים יג, הערה ב.

³⁶ יש שן הראשונים שכתבו שכלי עצם אינם בולעים ואינם צריכים הגעלה כלל - פסקי ר' יחיאל מפאריש סימן פד; אור זרוע פסקי ע"ז סימן רצז. אבל המרדכי (פסחים סימן תקפב) מהסס בדבר, ולכן פסק הרמ"א בשולחן ערוך שם שהכשרתם בהגעלה.

לגבי כלי קרן, דעת ספר המנהיג (פסח סימן ל) שהובאה בשולחן ערוך אורח חיים תנא, ז, שאין להם תקנה בהגעלה, כיוון שמתקלקלים במים החמים וחוששים שלא יגעילו אותם כהוגן. אמנם בספר כלבו (סימן מח) הביא מי שחולק על כך.



• **זכוכית:** נחלקו הראשונים לגבי זכוכית:

- יש אומרים שהזכוכית חלקה ואינה בולעת כלל, ולפיכך אינה צריכה אלא שטיפה בלבד - וכך פסק המחבר בשולחן ערוך.
 - יש אומרים כי מכיוון שהזכוכית מיוצרת מן החול דינה כחרס, ואין לה הכשר כלל - וכך פסק הרמ"א.³⁷
- בהתאם לזאת, המנהג הספרדי הרווח להשתמש בכלי זכוכית על ידי שטיפה בלבד, ואילו המנהג האשכנזי שלא להכשיר זכוכית כלל.³⁸ אמנם, יש אומרים שהרמ"א לא החמיר אלא לעניין חמץ בפסח, ואילו בשאר איסורים או בבשר וחלב דעתו להקל, לכל הפחות על ידי הגעלה.³⁹
- מסתבר שכלי בדולח (קריסטל) וכלי קורל (Corelle) דינם ככלי זכוכית. הנוהגים כרמ"א לגבי זכוכית, מחמירים גם בכלי מתכות המצופים זכוכית מבפנים.⁴⁰
- הכשרת זכוכית אף לנוהגים כרמ"א:** אף לנוהגים כרמ"א שלא להכשיר זכוכית, בשעת הדחק, כגון למי שאין כלים אחרים, ניתן להכשיר זכוכית על ידי הגעלה; כלים שרוב שימושם בצונן, אך משמשים לאכסון נוזלים (ששרו בהם נוזל ל-24 שעות ויותר), ניתן להכשיר בהגעלה או על ידי שריית ג' ימים.⁴¹ ויש שהתירו לכתחילה, אף שלא בשעת הדחק, להכשיר על ידי שריית ג' ימים כלים ששימושם בצונן, כגון כוסות שתייה.⁴² עם כל זאת, אין להכשיר לפסח כלים המיוחדים לאכסון ממושך של משקאות חמץ, כגון בקבוקי בירה או וויסקי.⁴³
- ביצוע שריית ג' ימים:** לאחר שמנקים את הכלי, ממלאים את הכלי במים עד לשפת הכלי, או שמכניסים את הכלי כולו תחת מים בתוך כלי גדול ממנו. משרים את הכלי כך למשך 24 שעות לפחות, מחליפים את המים, משרים עוד 24 שעות, מחליפים את המים, ומשרים עוד 24 שעות, ומרוקנים את המים.⁴⁴ כדאי להוסיף מעט זמן מעבר ל-24 שעות בכל שרייה, משום שאם יחליפו את המים לפני שיעברו 24 שעות תמימות, יש לחשוש שאותה שרייה אינה נחשבת כלל.⁴⁵

³⁷ שולחן ערוך אורח חיים תנא, כו. ובאמת שלוש שיטות בין הראשונים:
 (א) זכוכית חלקה ואינה בולעת, ולפיכך אינה צריכה הכשר כלל - ר"ת בתוספות עבודה זרה לג ע"ב ד"ה קוניא; ראבי"ה סימן תסד; שו"ת הרשב"א ח"א סימן רלג; ר"ן על הרי"ף פסחים ט ע"א; ועוד.
 (ב) זכוכית ככלי מתכות וניתן להכשירה בהגעלה - ר' שמואל מפלייזא שהובא באור ח"ב פסחים סימן רנו; שבלי הלקט סימן רז; ריטב"א פסחים לע"ב בשם הרא"ה (וכתב גם חשש דילמא חייס עליהו).
 (ג) זכוכית ככלי חרס, כיוון שתחילת ברייתה מן החול, ואין לה הכשר כלל - ר' יחיאל מפאריש שהובא במדכי פסחים סימן תקעד ועבודה זרה סימן תתכו, ובהגהות מיימוניות חמץ ומצה ה, כה; תרומת הדשן ח"א סימן קלב; ח"ב סימן קנא.
³⁸ אמנם יש ספרדים שהחמירו שלא להכשיר כלי זכוכית לפסח, או להכשיר על ידי עירווי ג' פעמים - כנסת הגדולה הגהת הטור יורה דעה קכא, כה; בן איש חי, שנה א, צו, יד; שו"ת רב פעלים ח"ג או"ח סימן כט; כף החיים אורח חיים תנא, שד.
³⁹ רבים סוברים כי דעת הרמ"א להחמיר בזכוכית בכל עניין. אך יש אומרים שכתב כן רק לעניין חמץ בפסח, ושאין להחמיר בשאר איסורים ובין בשר לחלב - ראו שתיקת הרמ"א בשולחן ערוך יורה דעה קלה, ה; כנסת הגדולה הגהת הטור יורה דעה קכא, כה (וראו פרי מגדים מש"ז אורח חיים תנא, לא, שהבין כי דבריו אמורים אף לפסק הרמ"א); שו"ת ירושת הפליטה סימן כ; שו"ת מנחת יצחק ח"א סימן פו; שו"ת ציץ אליעזר ח"ט סימן כו (וכתבו בשאר איסורים להכשיר כלי זכוכית על ידי הגעלה).
⁴⁰ רמ"א בשולחן ערוך אורח חיים תנא, כו; על פי תרומת הדשן סימן קלב.
⁴¹ חיי אדם קכה, כב; הובא במשנה ברורה תנא, קנו. וכאמור בהערה לעיל, יש ספרדים שנוהגים כן לכתחילה. בחיי אדם כתב להכשיר כלי זכוכית בשריית ג' ימים, וכתב בשער הציון שם, רא, שהתיר כן כיוון שלא היה מצוי להשתמש בכלי זכוכית ברותחים. מדבריו אלה, ומן האמור בשער הציון שם, קצח-קצט, משתמע שכלי זכוכית שמשמשים ברותחים אין להכשירם בשריית ג' ימים, אלא על ידי הגעלה.
⁴² ערוך השולחן אורח חיים תנא, נ. הוא התיר הכשרת כלי שתייה בכלל, אך בימינו נפוץ להשתמש בכלי שתייה מזכוכית אף לשימוש חם, ולכן ראוי להגביל את דבריו לכוסות שמשמשים לצונן. אמנם הוסיף שם שאין לחשוש לשימוש אקראי בחמים.
⁴³ חיי אדם שם; ערוך השולחן שם; שו"ת אגרות משה או"ח ח"א קנא.
⁴⁴ תלמוד בבלי עבודה זרה לג ע"א; שולחן ערוך יורה דעה קלה, יב. אין חובה ששלושת השריות תהיינה רצופות וניתן לבצע הפסקה בין השריות השונות, כל עוד בסוף התקיימו שלוש שריות, שכל אחת בת 24 שעות רצופות לפחות, ובמים שונים.
⁴⁵ כתב הרא"ש (שו"ת הרא"ש ש יט, ו) שאם החסירו שעתיים מיום אחד לא עלה היום כלל, אלא שקודם לכן כתב "ואם לא יוכל לצמצם כרגע אחד לא נתנה תורה למלאכי השרת". ולכאורה מפשט לשונו משמע שאין מדייקים בדקות בודדות, ורק אם החסירו שעתיים שלמות אין היום נחשב. ולדעת הרשב"א (שו"ת הרשב"א ח"א סימן תרלג) ניתן גם

- **פיירקס ודורלקס:** רבו הדעות לגבי כלי פיירקס ודורלקס:
 - יש סוברים שדינם כזכוכית, ולפיכך, הנוהגים כמחבר השולחן-ערוך ישתמשו בהם על ידי שטיפה בלבד, ואילו הנוהגים כרמ"א לא יכשירו כלל.⁴⁶
 - יש סוברים שדינם חמור מזכוכית, כיוון שמשמשים ככלי ראשון על האש, מה שלא היה אפשרי בעבר עם זכוכית - ובהתאם לזאת, אף הנוהגים כמחבר השולחן-ערוך צריכים להכשירם על ידי הגעלה.⁴⁷
 - רבים סוברים שדינם קל מזכוכית, כיוון שלדעתם המנהג שלא להכשיר זכוכית היה משום רגישותם לחום מי ההגעלה, ואילו כלים אלה אין חשש שיישברו בהכשרה - ולדעה זו, אף הנוהגים כרמ"א רשאים להכשירם על ידי הגעלה. מבין המחזיקים בעמדה זו, יש הוראות שונות לעניין הכשרה לפסח: יש שאינם מחלקים כלל ופוסקים כן אף להכשרה לפסח, ויש שכתבו בהכשרה לפסח להגעיל ג' פעמים, ויש שהתירו להכשיר רק בשעת הדחק.⁴⁸

חומרים חדשים

- **פלסטיק וגומי:** נחלקו הפוסקים כיצד להתייחס לחומרים סינתטיים חדשים כפלסטיק. לדעת רוב הפוסקים, כלי פלסטיק או גומי שעמידים לחום מי ההגעלה, ניתן להכשירם בין מבליעת איסור ובין לפסח.⁴⁹ אמנם הרב משה פיינשטיין כתב שאין להכשיר חומרים חדשים כפלסטיק.⁵⁰ לכן, יש שנוהגים שלא להכשירם כלל, וזהו המנהג הנפוץ בין יהודי ארה"ב ההולכים בדרכו. ובאמת נראה כי דעת הרב פיינשטיין הייתה להחמיר רק לעניין הכשרה לפסח.⁵¹ לכן, אף למחמירים בהכשרת כלי פלסטיק, יש שנוהגים להכשיר כלי פלסטיק מבליעת איסור או מבליעת בשר וחלב.

ציפויים

- **ציפוי זכוכית:** כאמור לעיל אין להכשיר כלי חרס עם גלזורת זכוכית.
- **ציפוי אמיל (enamel):** רבו הדעות לגבי כלים המצופים שכבת אמיל, כיוון שחששו לרכיבי חרס בייצור האמיל.⁵² להלכה מקובל להורות להכשירם על ידי הגעלה, או הגעלת ג' פעמים.⁵³
- **ציפוי טפלון, קרמי, שיש וכד':** כלים רבים מצופים חומרים סינתטיים שנועדו למנוע הידבקות, כגון טפלון, וניתן להכשירם אם לא ייזוקו מתהליך ההכשרה.⁵⁴ ציפויים עם

לבצע מספר רב יותר של שרייות שכל אחת פחות מ-24 שעות, אם בסך הכל שרו 72 שעות (אמנם שרייה של מעל 24 שעות אינה נחשבת אלא ל-24 שעות). הבית יוסף ביורה דעה סימן קלה הביא דברי הרשב"א, ונראה לכאורה שהוא פוסק כמותו. ולכן גם נוטה ה"ט"ז שם, טו. אבל בטור ובשולחן ערוך שם כתבו שאם שפכו המים קודם 24 שעות אין להחשיב את אותה השרייה כלל. והש"ך שם, לא, ובנקודות הכסף על ה"ט"ז שם, דחה את דברי ה"ט"ז.

⁴⁶ שו"ת יביע אומר ח"ד או"ח סימן מא (אמנם לאשכנזים מקל יותר, ראו להלן); דעת הרב וואזנר שהובאה בספר הגעלת כלים יג, הערה שנה.

⁴⁷ דעת הרב אפרתי שהובאה בשו"ת יביע אומר שם; וכן משמע בשו"ת ציץ אליעזר להלן; ספר הגעלת כלים יג, הערה שנה.

⁴⁸ שו"ת יביע אומר שם, מתיר לאשכנזים על ידי הגעלה, אף לפסח, ונכון להגעילם ג' פעמים; שו"ת ציץ אליעזר ח"ח סימן כ, וח"ט סימן כו, מתיר על ידי הגעלה, והביא דעות המחמירים לפסח. ובשתי התשובות הובאה דעת הרב צבי פסח פרנק להתיר לפסח על ידי הגעלה ג' פעמים. ובקובץ תשובות הרב אלישיב ח"ד סימן לט, מתיר לגמרי על ידי הגעלה. וראו הערה 39 שם הובאו דעות הפוסקים המחלקים בין חמץ בפסח לבין שאר איסורים (והרב מרדכי בריסק שם מתיר לפסח בשעת הדחק על ידי הגעלה ג' פעמים).

⁴⁹ שו"ת חלקת יעקב ח"ב סימן קסג; שו"ת מנחת יצחק ח"ג סימן סז; שו"ת ציץ אליעזר ח"ד סימן ו; חזון עובדיה, הלכות הגעלה, סעיף ז.

⁵⁰ שו"ת אגרות משה או"ח ח"ב סימן צב.

⁵¹ כך מעידים תלמידי הרב פיינשטיין, וכך משמע קצת משו"ת אגרות משה אה"ע ח"ד סימן ז.

⁵² רבו הדעות והשיטות מלהימנות כאן. היו שהצריכו ליבון קל (שו"ת חתם סופר יו"ד סימן קיג), ויש שכתבו שאין להם תקנה כלל (שו"ת טוב טעם ודעת מה"ק סימן קפג). ראו סקירה ארוכה של הדעות בספר הגעלת כלים, יג, הערה 1.

⁵³ ערוך השולחן יורה דעה קכא, כז; חזון עובדיה, הגעלה, ט; שו"ת שבט הלוי ב, מג (אבל מחמיר בהכשרה לפסח שלא להכשיר).

⁵⁴ ראו המקורות לעיל לגבי פלסטיק וגומי. אף למחמירים בפלסטיק, כאן נראה להקל יותר, היות והציפוי דוחה את בליעת המאכל, ומכיוון שהציפויים דקים.



שמות כמו "קרמי", "שיש", "גרנית" - על אף שבייצור של חלקם מעורב חול או טחינת אבנים, מסתבר שניתן להכשירם.⁵⁵ עם כל זאת, יישום נפוץ של חומרים אלה הוא במחבתות, ובשל צורת השימוש, לפעמים אין אפשרות להכשירם - ראו בהמשך לגבי הכשרת מחבת.

תכנון ההכשרה מבעוד מועד

בהכשרה לפסח, יש להגעיל כלים לפני זמן איסור חמץ בערב פסח. בנוסף לכך, לכתחילה, נוהגים להשהות את הכלים שרוצים להגעיל יממה שלמה (24 שעות) ללא שימוש. וכיוון שהכשרת המטבח והכלים אורכת זמן, מומלץ לתכנן את ההכשרה מראש, ולגבש מערכת זמנים שתאפשר את השלמתה לפני בוא החג. אכן, יש שכתבו להקדים את ההכשרה כשלושה ימים קודם החג, כדי שיהיה ניתן להשלימה בנחת.⁵⁶

התארחות אצל הנוהגים כשיטה אחרת

על אף קיומם של הבדלי מנהגים נרחבים בהלכות כשרות, חמץ בפסח והכשרת כלים, אלה אינם מצריכים להימנע מאכילה משותפת.⁵⁷ כך למשל, הנוהגים שלא לאכול קטניות בפסח, רשאים לאכול אצל הנוהגים לאכול קטניות, בכליהם, ואף בסעודה שמגישים בה קטניות, ואפילו אוכל שבושל בשמן קטניות, ואפילו אם יש חשש שהתערבו מעט קטניות באוכל; ואין להם להימנע אלא מאכילת הקטניות עצמן.⁵⁸ כך גם, הנוהגים כדעת הרמ"א שלא להכשיר זכוכית, רשאים לאכול אצל המשתמשים בזכוכית על ידי שטיפה בלבד; ואף בפסח ראוי להקל כן, על מנת שלא ייעשו ישראל אגודות אגודות.⁵⁹

⁵⁵ רבים מן השמות מטעים לגמרי, והחומרים אינם מכילים רכיבים טבעיים כגון חול או אבן. אותם המיוצרים מחול (כגון ציפוי קרמי), אינם דומים לחרס. המכילים טחינת אבנים, נראה שטחינת האבנים אינה מייצרת אבקה דקה, ואף אם כן, יש המתירים גם בזה - ראו לעיל הערה 35.

⁵⁶ מגן אברהם תנב, ט.

⁵⁷ על הנושא בכלליות ראו סדרת המאמרים של הרב איתן טוקר Pluralism, Integrity and Community באתר מכון הדר באנגלית, ובפרט המאמר השלישי: <https://www.hadar.org/torah-resource/pluralism-integrity-and-community-part-3>.

⁵⁸ כתב הרמ"א בשולחן ערוך אורח חיים תנא, ג, על פי דברי תרומת הדשן (סימן קיג), כי אין אוסרים בדיעבד תבשיל שנפלו לתוכו קטניות. מכאן הסיקו רוב האחרונים כי קטניות בטלות ברוב - אליה רבה תנג, ד; חק יעקב שם, ו; באר היטב שם, ב; משנה ברורה שם, ט. אמנם אם הקטניות ניכרות בתבשיל אין לאכול אותן (משנה ברורה שם, ח). ואם הקטניות עצמן בטלות ברוב, ברור שאין לאסור התבשיל משום הכלים שבישלו בהם קטניות, אפילו אם הכלים בני יומם. וכן פסק בשו"ת יחודה דעת ח"ה סימן לב. לגבי שמן קטניות, לא רק שהשמן בטל ברוב, אלא שדעת חלק מן הפוסקים כי אינו בכלל איסור קטניות, אם נבדק שאין בהם דגן, והעיבוד שלהם נעשה ללא מים או במים רותחים, והשמן הופק קודם הפסח - שו"ת באר יצחק סימן יא; שו"ת מרחשת או"ח סימן ג; שו"ת אורח משפט או"ח סימנים קח-קיד (לגבי שמן שומשום); ויש מקילים בפרט לגבי שמן כותנה (מקראי קודש ב, ס), ולגבי שמן בוטנים ושמן סויה או קנולה (לפי שו"ת אגרות משה או"ח ח"ג, סג, שלא נהגו איסור בבוטנים, ושאיין להוסיף על מה שנהגו).

⁵⁹ הרמ"א בדרכי משה אורח חיים תנא, יט, כתב שהמנהג להחמיר בכלי זכוכית, אך בדיעבד אין להחמיר - ונחלקו אחרונים בפירוש דבריו. המגן אברהם אורח חיים תנא, מט, כתב שהקל בדיעבד דווקא לגבי אוכל שהוכן בכלי שתשמישו בצונן או בכלי שהכשירו על ידי הגעלה. וכדבריו פסקו רוב האחרונים, ראו משנה ברורה תנא, קנה, ושער הציון קצו. אבל מן הט"ז אורח חיים תנא, ל, משתמע שבדיעבד אין איסור כלל, אף אם לא הגעילו את הכלי (ראו פרי מגדים שם). ואף על פי שרוב האחרונים כתבו כדעת הרמ"א, באמת מפשט דברי הרמ"א נראה שהקל בדיעבד לגמרי, כפירוש הט"ז. ובאמת החשש הוא רק לגבי חמץ בפסח, היות ובשאר איסורים הבאנו לעיל דעת הפוסקים שהרמ"א לא החמיר בשאר איסורים, ומשום שסתם כלים אינם בני יומם. ואף לגבי חמץ בפסח, נראה לסמוך על דעת הט"ז ולהתיר, בצירוף הסוברים כי אף בחמץ נותן טעם לפגם מותר (וסתם כלים אינם בני יומם), ועל מנת שלא ייעשו ישראל אגודות.



חלק ב': דרכי ההכשרה וביצוען

הגעלה

כלים ששימושם על ידי רותחים ככלי ראשון או בתוך כלי ראשון, כגון סירים, כפות להגסת התבשיל ומצקות, צריכים הכשרה על ידי הגעלה - הכנסתם לתוך מים רותחים שבכלי ראשון העומד על האש. כלי מאכל שאינם משמשים בכלי ראשון ממש, כגון כוסות למשקאות חמים, קערות, צלחות וסכו"ם, די להם בהכשרה פחותה, כגון על ידי עירווי מים רותחים מכלי ראשון.⁶⁰ אך מחשש שכלים אלה משמשים לעיתים בכלי ראשון, נוהגים בדרך כלל להכשיר הכל על ידי הגעלה בכלי ראשון שעל האש.

הכנת הכלי להגעלה ובעיות בניקוי הכלי

לפני ההגעלה, יש לנקות את הכלים מכל שאריות מאכל ומחלודה.

אין אפשרות להגעיל כלי שיש בו סדקים או חלודה במקום שמשמשים בו עם האוכל אם אין אפשרות לנקותם ביעילות.⁶¹ וכן לכל חלק שיש לחשוש להימצאות שאריות מזון בו ואין אפשרות לנקותו, כגון חלק מאורך וצר, רווח צר בין שני חלקים או צירים. אבל כלי המורכב ממספר חלקים המחוברים יחדיו בצורה הדוקה, אין צורך לפרקו, ודי לנקות היטב את מקום החיבורים משאריות האוכל.⁶² וכן חלודה שטחית שהיא ככתם צבע בלבד אינה מהווה בעיה.⁶³ בחומרים המאפשרים זאת, כגון בכלי עץ, ניתן לקלף או לשייף את מקום הסדקים, ולהחליק את הכלי.⁶⁴

יש להגעיל גם את מכסי הכלים המשמשים בבישול. אף ידיות הכלי, למרות שאינם משמשים בהכנת האוכל, יש לכתחילה להגעילם.⁶⁵ אין צורך לפרק את הידיות, אם ניתן לנקותם ביעילות ואם אין חריצים בנקודות החיבור בהם אוכל יכול להיתקע. הנוהגים שלא להכשיר פלסטיק רשאים להקל להגעיל ידיות כלי העשויות פלסטיק.⁶⁶

במקרים שתוארו לעיל, בהם אין אפשרות להגעיל משום סדקים, חריצים, חלודה וכדומה - אם הכלי יעמוד בכך, ניתן להמיר את ההגעלה בליבון קל, או ללבן ליבון קל במקום הבעייתי בלבד, ואחר כך להגעיל את הכלי (ראו פירוט לגבי ליבון להלן).⁶⁷ לחילופין, ניתן לתת במקום הבעייתי חומר חריף מאוד, כגון אקונומיקה או מסיר שומנים, שיפגום כל שארית מזון ויפסול אותו מאכילה, ואחר כך אפשר לשטוף את החומר החריף משם, ולהכשיר את הכלי בהגעלה.⁶⁸

כלי שאינו עמיד לחום המים הרותחים אסור להגעילו, מתוך חשש שיחוסו על הכלי ולא יבצעו את ההגעלה כראוי.⁶⁹

⁶⁰ שולחן ערוך אורח חיים תנא, ה.

⁶¹ ספרי זוטא במדבר פרק לא, כב; שו"ת הרשב"א ח"א סימן שעא [=ח"ג סימן רעח]; שולחן ערוך אורח חיים תנא, ה.

⁶² מרדכי פסחים סימן תקעח; שולחן ערוך אורח חיים תנא, יג; פרי מגדים שם אשל אברהם טו. וראו פסק הרמ"א לגבי נדן הסכין - שולחן ערוך אורח חיים תנא, ג; משנה ברורה שם, כו.

⁶³ ט"ז אורח חיים תנא, ו.

⁶⁴ ספר הגעלת כלים יג, שני; על פי דברי הרמ"א בשולחן ערוך אורח חיים תנא, טז.

⁶⁵ שולחן ערוך אורח חיים תנא, יב; שם, יד. ואם אי אפשר להגעיל הידיות, כתב הרמ"א (שם, יב) שאפשר להכשירם על ידי עירווי מים מכלי ראשון.

⁶⁶ ברמ"א שם פסק שאם לא הגעילו את הידיות אין לאסור בדיעבד. וכיוון שכן, נראה להקל בהכשרת ידיות פלסטיק לנוהגים איסור, היות ודעת רוב הפוסקים שניתן להכשיר פלסטיק, ואף לדעה המחמירה, יש לומר שאין לידיות אלה תקנה אחרת, וכדיעבד דמי. ואמנם המגן אברהם תנא, כד, כתב שבדיעבד כאן הוא רק להתיר התבשיל לאחר שימוש בכלי, אך אין להשתמש בכלי אף כשאי אפשר להגעיל הידיות. אך העיקר נראה כדברי ערוך השולחן שם, כב, שכוונת הרמ"א להתיר השימוש בכלי אף אם לא הכשירו הידיות. וכן משמע מדברי הרמ"א בדרכי משה יורה דעה קכא, טז.

⁶⁷ שולחן ערוך אורח חיים תנא, ד-ה.

⁶⁸ ספר הגעלת כלים ו, ד', והערה יד'; וראו עוד שם במילואים, עמ' תסא.

⁶⁹ ספר המנהיג פסח סימן ל; שולחן ערוך אורח חיים תנא, ז; ט"ז שם, יג; מ"א שם, יט.



כלים בני יומם ושאנים בני יומם

לכתחילה, נוהגים להגעיל רק כלים שאינם בני יומם.⁷⁰ לצורך כך, משביתים את הכלי למשך 24 שעות מן השימוש האחרון שנעשה בו.⁷¹ אם בכל זאת יש צורך להגעיל כלים בעודם בני יומם, או שיש חשש לכך (כגון בהגעלת כלים ציבורית), יש להוסיף למי ההגעלה סבון או אקונומיקה בכמות שתספיק לפגום את טעם המים, ואז ניתן להתייחס להגעלה כהגעלת כלים שאינם בני יומם.⁷² אם מגעילים כלים בני יומם מבלי לעשות זאת, יש להקפיד על תנאים מחמירים יותר בהגעלה, שקשה לעמוד בהם - כמפורט בהערה.⁷³

מועד ההגעלה לפסח

בהכשרה לפסח, יש להגעיל את הכלים לפני זמן איסור אכילת חמץ בערב פסח (שעה רביעית ביום).⁷⁴ לשיטת הרמ"א, אין כל אפשרות להגעיל כלים במהלך החג, ואף בדיעבד ההגעלה אינה מועילה; אבל אם יש צורך, ניתן להגעיל כלים ערב פסח לפני תחילת החג, אפילו לאחר זמן איסור אכילת חמץ.⁷⁵ לשיטת המחבר בשולחן ערוך, ניתן להגעיל כלים במהלך חול המועד, בתנאי שהכלים אינם בני יומם.

הסיר שמגעילים בו והכשרת סיר גדול

יש להשתמש להגעלה בסיר שאינו בן יומו, ואז ניתן להגעיל אפילו בסיר טרף נקי או שאינו כשר לפסח.⁷⁶ אבל נהגו להכשיר לפסח דווקא בסיר כשר לפסח או להכשיר את סיר ההגעלה קודם ההגעלה, אף על פי שאין זה מחויב מעיקר הדין.⁷⁷ אם יש צורך להגעיל בסיר בן יומו, ניתן להשתמש בסיר כשר (או כשר לפסח) בלבד, אך יש להיזהר שלא להגעיל בסיר בשרי כלי חלב בני יומם, או להפך.⁷⁸

אם מכשירים את סיר ההגעלה, או כל סיר אחר שאין אפשרות להגעילו מחמת גודלו, ניתן לעשות זאת באופן הבא: ממלאים את הסיר במים עד לשפת הסיר. אם נאלצים להכשיר סיר בן יומו, יש להוסיף למים חומר שיפגום את מי ההגעלה, כאמור לעיל. מרתיחים את המים, מוודאים שהמים מגיעים עד שפת הסיר באופן שווה, ואז גורמים להם לגלוש מעל דופני הכלי, מבלי לאבד מחומם. עצה מקובלת לעשות זאת: נתינת אבן או מתכת לוחטת לתוך המים.⁷⁹ ניתן למשל לחמם כלי בישול קטן יותר (סיר, פינג'אן, מצקת גדולה וכד') על האש או בתנור (העיקר שיתחמם מעל 100 מעלות צלזיוס), ולדחפו בזהירות בתוך המים שבסיר הגדול, כדי שיגלשו באופן שווה מעבר לדפנות. גלישת המים תגרום בדרך כלל לכיבוי האש ויש לשים לב לסגור את הגז. מרוקנים את המים מן

⁷⁰ הגהת רבנו פרץ בסמ"ק מצווה רכב, אות יב; שולחן ערוך אורח חיים תנב, ב.

⁷¹ הכוונה לשימוש אחרון באופן שיכול להבליע טעם בכלי: עם אוכל חם, בכבישה וכדומה. לכאורה היה צריך לחשוש רק שהכלי אינו בן יומו לסוג הבליעה שרוצים להכשירו ממנו (איסור, חמץ וכד'), אף אם אחר כך נעשה בו שימושים אחרים (כגון כלי חמץ בן יומו, אך לא נעשה בו שימוש עם חמץ זמן רב), אלא שחששו גם לכך שהכלים יהיו בני יומם לבליעת בשר או חלב, משום שמגעילים כלי בשר וחלב יחד.

⁷² ספר הגעלת כלים ו, יד, והערה לח.

⁷³ (א) בהכשרה מדבר איסור - כגון כלי טרף או בהכשרה לפסח לאחר זמן איסור אכילת חמץ - יש להקפיד שנפח המים שמגעילים בהם יהיה פי ששים מן הנפח המצטבר של כל הכלים שמגעילים. ניתן לקיים תנאי זה בהכשרת מספר כלים קטנים, אך בהכשרת כלים רבים, יהיה צורך להחליף את המים פעמים רבות (או לפגום את מי ההגעלה כאמור). (ב) בהכשרה מדבר היתר - כגון הכשרה לפסח קודם זמן איסור אכילת חמץ, או המרת כלי בין שימוש בשרי וחלבי - די להקפיד שלא מכשירים כלי חלב וכלי בשר ביחד באותה עת. אך דעת חלק מן האחרונים שהכשרה לפסח, אפילו קודם זמן איסור אכילת חמץ, היא כהכשרה מאיסור (המפורטת לעיל).

כך או כך, ראו בהמשך הלכות ההגעלה פירוט לגבי סיר ההגעלה כשמגעילים בו כלים בני יומם. לגבי השאלה אם ניתן להחשיב לענייננו הכשרה מחמץ לפני זמן איסור חמץ כהכשרה של היתר: פסק השולחן ערוך אורח חיים תנב, א, להקל בזה. אך הקשו על כך אחרונים שהרי בהקשרים אחרים מחמירים להחשיב בליעת חמץ כבליעת איסור (וראו בהרחבה לעיל לגבי היתרא בלע ואיסורא בלע). לכן, יש שכתבו כי פסק השולחן ערוך הוא רק לדעה שחמץ נחשב היתר, ואילו להלכה יש להחמיר בזה - ראו גר"א אורח חיים תנב, א; פרי חדש שם, א; משנה ברורה שם, יג; באור הלכה שם ד"ה שאין צריכין. אמנם העיקר להלכה נראה כדעת האחרונים שתיצרו את פסיקת השולחן ערוך: מגן אברהם תנב, א; חק יעקב שם, ב; ערוך השולחן שם, ט.

⁷⁴ שולחן ערוך אורח חיים תנב, א. יש שנהגו להקדים את ההגעלה שלושה ימים קודם החג - מגן אברהם תנב, ט.

⁷⁵ הגעלת כלי חמץ לאחר זמן איסור חמץ היא כהגעלת כלי איסור, וחשוב מאוד להקפיד שהכלים אינם בני יומם, או שפוגמים את המים בסבון או אקונומיקה. וראו הערה 73 לעיל כיצד לנהוג אם לא ניתן לעשות זאת.

⁷⁶ רא"ש פסחים ב, ז.

⁷⁷ אפילו קודם איסור אכילת חמץ - ב"ח אורח חיים תנב, ד; מגן אברהם תנב, ו.

⁷⁸ שולחן ערוך אורח חיים תנב, ב. אמנם אם יש במים שישים פעמים כנגד הכלי שמגעילים בו, מותר.

⁷⁹ שולחן ערוך אורח חיים תנב, ו.



הסיר מייד ושוטפים את הסיר במים צוננים. אם ממשיכים להשתמש בסיר להגעת כלים, ממלאים אותו מים חדשים ומרתיחים אותם לצורך ההגעה.

בתום הגעת הכלים, אם הכשירו בסיר כלים בני יומם מבלי לפגום את מי ההגעה בסבון, אפילו סיר כשר (או סיר שהוכשר בתחילת ההגעה) טעון הגעה בסוף. בהכשרה לפסח בסיר שמיועד לשמש בפסח יש נוהגים להכשיר בסוף את הסיר שהגעילו בו, אפילו אם רק הכשירו בו כלים שאינם בני יומם.⁸⁰ ההגעה הסופית מתבצעת כאמור לעיל, אבל אפשר להשתמש במי ההגעה שכבר מצויים בסיר, ואין צורך להרתיח מים חדשים. אמנם זוהי חומרא בלבד, ואם לא עשו כן, הסיר אינו נאסר (אם הכלים אינם בני יומם או שפגמו את מי ההגעה).

מהלך ההגעה

נותנים את סיר ההגעה על האש ומרתיחים בו מים. ניתן להשתמש גם במקור חום חשמלי.⁸¹ כדאי להצטייד במגבות, כפפות, צבתות להכנסת והוצאת הכלים ורשת להגעת סכו"ם וכלים קטנים.

דגשים לביצוע ההגעה:

- יש להשאיר את סיר ההגעה על האש בזמן ההגעה.
- יש לשמור על רתיחה גבוהה בה המים מעלים בועות. אין להכניס כלים חדשים להגעה עד שהמים חוזרים לרתיחה כזו. אם המים התקררו לאחר הכנסת הכלי, יש להשהות את הכלי במים עד שיחזרו לרתיחתם.⁸²
- ניתן להכשיר כמה כלים בבת אחת, אך אין להכניס כל כך הרבה כלים עד שיגרמו למים להתקרר הרבה או שיקשו על המים לבוא בכל צדדי הכלים.⁸³
- ניתן להכשיר כלי בשר וכלי חלב יחד, כל עוד הכלים אינם בני יומם, או שיש במים סבון חריף שנותן טעם לפגם.⁸⁴
- אפשר להכניס את הכלי באמצעות צבת, אך לאחר הכנסת הכלי למים צריך לאפשר למים להגיע גם למקום אחיזת הצבת: אם הכלי לא ישקע עמוק מדי בסיר, ניתן לשחרר את אחיזת הצבת כשהכלי במים ולתפוס שנית על מנת להוציאו; לחילופין, אפשר להשתמש בשתי צבתות, ולהחליף את האחיזה במים; אם אין שתי צבתות, אפשר להוציא את הכלי מהמים, לתפוס אותו בנקודה אחרת ולהגעילו שנית.⁸⁵
- ניתן גם להכניס ולהוציא את הכלים על ידי חריזתם בחוט. כלים קטנים, כמו סכו"ם, מומלץ להכניסם יחד ברשת.⁸⁶
- כשמכניסים את הכלי למים הרותחים, די להשהות אותו שם למספר שניות ולהוציא, ואין להשהות את הכלי במים לזמן רב.⁸⁷
- על כל צדדי הכלי להיות מכוסים במים. יש לוודא שהמים נכנסים לכל חללי הכלי, ושאין כיסי אוויר המונעים את כניסתם.
- אם אין אפשרות להכניס את כל גוף הכלי בבת אחת, ניתן להכשיר צד אחד של הכלי ואחר כך להכשיר את שאר צדדיו, עד שלבסוף כל גוף הכלי יבוא במים.⁸⁸

⁸⁰ בית יוסף אורח חיים סוף סימן תנב ד"ה כתב המרדכי; ב"ח שם, ד; ט"ז שם, יא; מגן אברהם שם, ו. אמנם אם היה שישים במים כנגד הכלים שהגעילו בו אין צורך להגעיל את הסיר בסוף.

⁸¹ ספר הגעלת כלים י, טו, והערה כז. אבל אין להגעיל כלים במיקרוגל - שם, כח, והערה נא.

⁸² שולחן ערוך אורח חיים תנב, א.

⁸³ שולחן ערוך אורח חיים תנב, ג.

⁸⁴ שולחן ערוך אורח חיים תנב, ב.

⁸⁵ שולחן ערוך אורח חיים תנב, ד.

⁸⁶ חק יעקב תנב, טז.

⁸⁷ שולחן ערוך אורח חיים תנב, א; ט"ז שם, ב; פרי חדש שם, ו; משנה ברורה שם, ד; שער הציון שם, ג.

⁸⁸ שולחן ערוך אורח חיים תנא, יא.



• נוהגים לשטוף את הכלי במים צוננים מייד לאחר הוצאתו ממי ההגעלה, אבל אם לא עשו כן ההגעלה עדיין מועילה. לכן, בהגעלת כלי זכוכית אין לשטוף בצוננים, כיוון שיש לחשוש להתנפצות הכלי.⁸⁹

נוהגים לא להשתמש במי ההגעלה לשימוש אחר.⁹⁰

עירווי

כאמור, כלים שמשמשים רק על ידי עירווי מכלי ראשון או אף בכלי שני, ניתן להכשירם כדרך שימושם – על ידי עירווי מכלי ראשון. דרך הכשר זו יכולה לשמש עבור כלי מאכל שאינם משמשים בבישול עצמו (ראו פירוט בהמשך), וכן עירווי נצרך להכשרת משטחים, כיורים, שולחנות וכדומה. דגשים להכשרה על ידי עירווי:

- הדגשים לעיל לגבי הכנת כלי ההגעלה רלוונטיים גם לעירווי: שיהיה נקי, ללא סדקים או חלודה, ושלא יהיה בן יומו. ובהכשרה לפסח, יש לבצע את העירווי לפני זמן איסור חמץ.
- יש לערות את המים הרותחים ישירות מכלי ראשון, כגון סיר שהורתחו בו מים על האש או קומקום חשמלי. אין להשתמש במים חמים שחוממו בדוד השמש או במיקרוגל, אפילו הם רותחים.⁹¹ אם צריך, ניתן להכניס כלי קיבול אחר לתוך הכלי הראשון, לחכות שהמים ירתחו בתוך הכלי השני, ולהוציאו ולערוט ממנו.
- יש לשמור על רציפות זרם המים מהכלי הראשון לדבר שמערים עליו. לכן, אין לערות את המים מגובה או מרחק רב.⁹²

במקרים מסוימים בהם עירווי משמש כתחליף להגעלה בכלי ראשון, הצריכו לשמור על חום המים על ידי נתינת אבן או מתכת לוהטת במקום שמערים את המים – ראו פרטים נוספים בהמשך לגבי הכשרת משטחי עבודה ושולחנות.

ליבון

כלים ששימושם על ידי אש ישירה, או מקור חום אחר ישיר, מבלי נוזל – הכשרם על ידי ליבון באש (או מקור חום אחר).⁹³

מבחינים בין שתי דרגות של ליבון:

- **ליבון גמור:** ליבון הכלי עד שתשיר קליפתו או שיהיו ניצוצות ניתזין ממנו.⁹⁴ יש הבנות שונות באשר לדרגת החום הזו: יש אומרים שעל המתכת להאדים; ומסתבר יותר, שהכוונה לדרגת חום בה שומנים הדבוקים למתכת נשרפים לאפר, כ-350-400 מעלות צלזיוס.⁹⁵ ליבון כזה אינו תמיד ישים, הן משום דרגת החום, והן משום שלא כל הכלים יכולים לעמוד בו מבלי להיהרס. פעולת הניקוי העצמי בתנור פירוליטי מגיעה בדרך כלל לדרגת החום

⁸⁹ שולחן ערוך אורח חיים תנב, ז. וראו חק יעקב שם, כא, שבדיעבד אין קפידא אם לא שטפו. לכן, בזכוכית יש להימנע מכך.

⁹⁰ איסור והיתר הארוך נח, עה; שולחן ערוך יורה דעה קכא, ב; חק יעקב תנב, יח (אבל ראו משנה ברוה

⁹¹ שולחן ערוך אורח חיים תנב, ה.

⁹² דרכי משה אורח חיים תנא, ז; שם תנב, ה; מגן אברהם תנב, ט.

⁹³ ברייתא בבבלי עבודה זרה עה ע"ב: "דברים שנסתמש בהן ע"י האור, כגון השפודין והאסכלאות, מלבנן ומטבילן והן טהורין".

⁹⁴ תלמוד בבלי עבודה זרה עו ע"א; תלמוד ירושלמי עבודה זרה ה, טו (מה ע"ב). בשולחן ערוך אורח חיים תנא, ד, יורה דעה קכא, א, הובא רק השיעור של הירושלמי ("ניצוצות מנתזין ממנה"), אך אין הכוונה לדחות את השיעור הנאמר בבבלי (חק יעקב תנא, כד), ויש שכתבו ששניהם שיעור אחד הם (פרי מגדים אורח חיים משבצות זהב תנב, דיני וסדר הגעלה בקצרה).

⁹⁵ ויש מקילים בשיעור זה יותר: לדעת החמד משה תנא, יז, הכוונה לחום כזה שאם יתנו על הכלי קש או דבר אחר יהיו ניצוצות מנתזין ממנו; ובשו"ת אור יצחק (ח"א יו"ד סימן ד) כתב שאף בתנורים שלנו המגיעים לחום של כ-200 או 250 מעלות צלזיוס מסתבר שעולה לליבון גמור כיוון שיש בחום כזה לשרוף מאכלים לגמרי, וכל שכן הבליעה בכלי – ודבריו מוקשים, שהרי שיעור ליבון אינו מוגדר בתלמודים על פי היכולת לשרוף את הבליעה (בראשונים משמע שזו תוצאה הכרחית של ליבון, אך לא הגדרתו).



הנדרשת ויכולה להיחשב כליבון גמור (אך יצרנים רבים מזהירים מפני השארת כלים בתוך התנור במהלך הניקוי העצמי).

- **ליבון קל:** ליבון הכלי עד שאם יתנו קש על גביו הקש יישרף, כ-200-250 מעלות צלזיוס.⁹⁶ להלכה, ליבון כזה בדרך כלל אינו מספיק, אך מקילים ללבן בליבון קל במצבים הבאים: כלי שמעיקר הדין צריך הגעלה, אלא שאין אפשרות לבצע בכלי הגעלה, כגון שיש בו סדקים; לפעמים מסתפקים בליבון קל בכלי שהחמירו ללבנו מחמת ספק באופן ההכשרה; בשינוי שימוש של כלי בין שימוש של בשר וחלב.⁹⁷ ניתן לבצע ליבון קל בתנור המחומם לכ-250 מעלות צלזיוס למשך כחצי שעה, או על האש בכיריים ביתיות עד שקש או נייר הניתנים על גב הכלי יתחילו להישרף.⁹⁸

הרבה כלים אינם יכולים לעמוד בחום הליבון מבלי להיחרס או שצורתם תתעוות. לכן בדרך כלל נמנעים מלהכשיר תבניות אפיה, כיוון שצריכות ליבון גמור. אמנם פוסקים אחדים סוברים כי בהתאם לעקרון 'כבולעו כך פולטו', ניתן ללבן כל כלי בשיעור החום בו הוא משמש בפועל.⁹⁹ בהתאם לזאת ניתן יהיה להכשיר תבניות אפיה בתנור בחום המירבי בו התבניות משמשות בפועל, על אף שאינו ליבון גמור. ראוי לסמוך על שיטה זו בשעת הדחק, כגון שאין למצוא כלי אחר כעין זה, או שהכלי יקר מאוד; בהכשרה לפסח יש מקום להקל בזה מעט יותר, ולהכשיר כך במקרה צורך.¹⁰⁰

הכנת הכלי לליבון

בהכנת הכלי לליבון ראוי לנקותו ניקוי בסיסי, אך אין צורך בכל הדברים הנדרשים בהכנת כלי להגעלה: ניתן ללבן כלי שיש בו סדקים, חריצים שבין חלקים שונים, מקומות צרים שאי אפשר לנקותם או חלודה. וכן ניתן ללבן כלי בן יומו, וכך גם ניתן ללבן כלי חמץ במהלך הפסח.¹⁰¹

כאמור, כלים רבים יכולים להיחרס מחום הליבון, ואף ליבון קל יכול לפגום מתכות או ציפויים מסויימים (למשל, כלי נירוסטה עלולים לאבד את מראם המבריק). לכן, כדאי לוודא היטב שהכלי מסוגל לעמוד בחום הליבון לפני ביצוע ההכשרה.

אין צורך לשטוף את הכלי במים צוננים לאחר הליבון.

⁹⁶ דעת הרב אביגדור כ"ץ שהובאה בהגהות מיימוניות מאכלות אסורות יז, ה; ובהגהות אשרי פסחים, הלכות פסחים בקצרה.

⁹⁷ נראה שדעת הרב אביגדור אמורה כהגדרה גמורה של ליבון אף לעניין הכשרה מאיסורים, שהרי דבריו הובאו בהגהות הללו בהקשרים של כלי גויים הן ברמב"ם, והן ברא"ש, ומשום שניסוח הדברים מהדהד את הגדרת הירושלמי. וכן משמע בפסקי ר' מנדל קלוזנר עבודה זרה סה ע"ב, ובתרומת הדשן סימן קל. וכן בפרי מגדים אורח חיים משבצות זהב תנב, דיני וסדר הגעלה בקצרה, שכתב כי לדעת ההגהות בשר וחלב מקרי איסורא בלע, והתיר לפיכך להקל להכשיר בליבון קל כשיש ספק אם כלי צריך הגעלה או ליבון. אבל במרדכי עבודה זרה סימן תתס נאמר שליבון כזה מועיל רק בהכשרה בין שימוש בשרי וחלבי, כיוון שמדובר בבליעת היתר בלבד ("היתרא בלע"). השולחן ערוך פסק שצריך ליבון גמור מהכשרה מבליעת איסור (יורה דעה קכא, א), ואף בהכשרה לפסח (אורח חיים תנא, ד; וראו לעיל בעקרונות ההכשרה לגבי אם בליעת חמץ נחשבת כבליעת היתר). הרמ"א שם כתב שנוהגים להסתפק בליבון קל כשהליבון משמש כתחליף להגעלה. ובכל זאת, נראה להקל ולהסתפק בליבון קל בהכשרה בין שימוש בשרי וחלבי, כדברי המרדכי.

⁹⁸ בדברי המדרכי שם משמע שניתן להסתפק בחום שיד סולדת בו, אבל להלכה יש להחמיר. ובפרי מגדים אורח חיים משבצות זהב תנב, דיני וסדר הגעלה בקצרה, מסתפק בליבון שיד סולדת בו בבליעת כלי ראשון שהוסר מן האש.

⁹⁹ ראו שו"ת מנחת יצחק ח"ג סימן סו. אמנם משמע מדברי פוסקים אחרים שלא אומרים 'כבולעו כך פולטו' בליבון, ראו למשל שו"ת אגרות משה יו"ד ח"א סימן ס.

¹⁰⁰ בהכשרה לפסח נראה להקל במקום צורך ללבן בהתאם לדרגת החום של הבליעה, כיוון שבכמה מקומות מצאנו שהקלו לשיטת האומרים שחמץ נחשב היתרא בלע, כשיש מחלוקת בין הפוסקים לגבי אופן ההכשרה - ראו שו"ת יורה דעה קכא, ח; חק יעקב תנא, יד.

¹⁰¹ טור יורה דעה קכא (דלא כרשב"א שהביא שם); דרכי משה שם, טו (אבל ראו פרי חדש אורח חיים תנא, ג); שולחן ערוך אורח חיים תנב, א.



חלק ג': כלים מכלים שונים ואופני הכשרתם

כלי בישול וכלי מאכל

הערה: כאמור לעיל, הכשרת הכלי תלויה בחומר ממנו הוא עשוי. ראו בחלק א' לעיל פירוט לגבי החומרים השונים, ובמיוחד לגבי חרס, עץ, זכוכית, פלסטיק וציפויים למיניהם.

כלים הצריכים ליבון

כלים המשמשים בחום ישיר, כגון לצלייה או אפייה צריכים ליבון:

- רשתות צלייה (גריל)
- מזלג וסכין להפיכת הבשר בעודו על האש
- תבניות אפייה וצלייה
- מרדה להכנסת והוצאת דברי מאפה
- סיר שמשמש לצלי קדר (צלייה בסיר בחום ישיר ללא נוזלים)¹⁰²

מחבת

נחלקו ראשונים לגבי מחבת: יש אומרים שצריכה הגעלה כיוון שמשמשים בשמן או בשומן במהלך הטיגון, ויש אומרים שצריכה ליבון, שמא אין להחשיב שומן כנוזל, או משום שלעיתים משתמשים בה ללא כל נוזל.¹⁰³ להלכה, לפעמים נוקטים בליבון ולפעמים בהגעלה.¹⁰⁴

מחבת שמשמשים בה על ידי שמן או שומן:

- בהכשרה מבליעת איסור: צריכה ליבון קל.¹⁰⁵
 - בהכשרה לפסח: לדעת המחבר די הגעלה, ולדעת הרמ"א לכתחילה יש להחמיר ללבנה ליבון קל, ומעיקר הדין ניתן להסתפק בהגעלה.
 - שינוי שימוש בין בשר וחלב: די בהגעלה (גם מחבת חלבית שאינה בת יומה, שהשתמשו בה עם בשר, או להפך, די לה בהגעלה).
- מחבת שמשמשים בה ללא שמן או שומן:

- בהכשרה מבליעת איסור ובהכשרה לפסח: ליבון גמור.
 - שינוי שימוש בין בשר וחלב: ליבון קל.
- ליבון אינו תמיד אפשרי או כדאי, ובוודאי לא במחבת טפלון, כיוון שהמחבת תיהרס. לכן בדרך כלל נמנעים מהכשרת מחבת עם ציפוי למניעת הידבקות (non-stick) לפסח.¹⁰⁶
- בכל מקום שהקלו להכשיר על ידי הגעלה, אם יש סדקים במחבת או שומנים הדבוקים למחבת, יש ללבנה ליבון קל.

סירים וכלי בישול

כלי בישול המשמשים עם נוזלים רותחים צריכים הגעלה:

- סירים, כולל סיר לחץ (סיר המשמש בתנור לצלי קדר צריך ליבון)

¹⁰² פרי מגדים אורח חיים תנא, משבצות זהב, טז; שם אשל אברהם, י.

¹⁰³ לפי תוספתא עבודה זרה ט, ב, מחבת ("טיגנין") צריכה הגעלה. וכן דעת הראב"ה, אבל כתב ששמע בשם אביו שהצריך ליבון - הובאו דבריו ברא"ש פסחים ב, ז. וכן כתב הרשב"א בתורת הבית הארוך ד, ד.

¹⁰⁴ ראו שולחן ערוך אורח חיים תנא, יא; שם יורה דעה קכא, ד; ש"ך שם, ח; פתחי תשובה שם, ז; באור הלכה תנא, יא, ד"ה מותרת בהגעלה.

¹⁰⁵ פסקי תשובות אורח חיים תנא, לה, מסתפק בליבון קל, כיוון שרק מחמירים להצריך ליבון (כך הלשון בבאור הלכה שם).

¹⁰⁶ הכשרות ג, ח, בשם סידור פסח כהלכתו; וכן בפסקי תשובות אורח חיים תנא, לה, הערה 187. אמנם אם משתמשים בה עם שמן, והיא נקיה משריטות, מעיקר הדין ניתן להכשירה בהגעלה.



- כפות בישול, תרודים, מצקות, וכלים נוספים המשמשים בתוך סירי הבישול (מרדה המשמש להכנסת והוצאת מאפים צריך ליבון)

כלי מאכל וסכינים

- כלי אכילה המשמשים עם אוכל חם, כגון קערות, צלחות וסכו"ם, אשר שימושם ככלי שני או על ידי עירווי מכלי ראשון - לדברי הרמ"א, חוששים לשימוש מזדמן בכלי ראשון, והכשרתם בהגעלה. לדעת מחבר השולחן ערוך, אפשר להסתפק בהכשרה על ידי עירווי מכלי ראשון. בהכשרה לפסח, יש בין הספרדים שמחמירים לפסק הרמ"א, ויש שפשוט מעדיפים להכשיר הכל בכלי ראשון אגב הגעלת הסירים. אמנם כלים שאין משתמשים בהם כלל בכלי ראשון, לדברי הכל, די להכשירם על ידי עירווי.¹⁰⁷
- סכיני חיתוך: סכיני חיתוך שיש להן ידית המחוברת ללהב, אם הידית ומקום חיבורה חלקים ללא חריצים, וניתן לנקות אותה היטב, די לנקות היטב ולהכשיר בהגעלה.¹⁰⁸ אם יש חריץ או סדק, יש לתת שם חומר ניקוי חריף לפגימת שאריות מזון מאכילה (או להמיר את ההגעלה בליבון קל). ואם יש חריצים רבים נוהגים שלא להכשירה לפסח.¹⁰⁹

כוסות

- כוסות למשקאות חמים צריכות הגעלה (אם הן עשויות מחומר שאפשר להכשיר).
 - כוסות שתייה: לדעת המחבר בשולחן-ערוך די בשטיפה ואינן צריכות הגעלה; לדעת הרמ"א חוששים לשימוש מועט ברותחין וצריכות הגעלה.¹¹⁰
 - כוסות יין וגביעי קידוש: כוסות ששימושם בצונן בלבד ניתן להסתפק בשטיפה, אף לשיטת הרמ"א.¹¹¹ כוסות המשמשות למשקאות חמץ חריפים, כגון כוסות וויסקי, יש להכשירן על ידי הגעלה או שריית ג' ימים.
- וראו לעיל פירוט לגבי הכשרת זכוכית.

מכשירי בישול ומטבח

תנור

הכשרת התנור היא על ידי ליבון.

בין שימוש בשרי לשימוש חלבי: ניתן להכשיר תנור בין שימושים עם בשר ועם חלב על ידי ליבון קל. מנגבים אדים שהצטברו מן השימוש הקודם, מנקים את התנור משאריות מזון, ומחממים את התנור לחום של כ-250 מעלות לכעשרים דקות.¹¹²

הכשרה לפסח והכשרה מבליעת איסור: מנקים את התנור היטב מכל שאריות המזון. אין צורך לקרצף מדופן התנור כתמים מפוחמים לגמרי. בתנור פירוליטי ראוי להפעיל את הניקוי

¹⁰⁷ לגבי מחלוקת זו אם חוששים לשימוש מועט או הולכים אחר רוב תשמיש, ראו חלק א' לעיל.
¹⁰⁸ במקומות רבים משמע שסכין צריכה ליבון: תוספתא עבודה זרה ט, ב (אך אינו כן במקבילה שבבבלי עבודה זרה עה ע"ב); ירושלמי עבודה זרה ה, טו (לגבי סכין גדולה; ובסכין קטנה משמע שדי לתחוב בקרקע ג' פעמים); דעת רב אשי בבבלי פסחים ל ע"ב; וכן משמע בבבלי חולין ח ע"ב. וכן פסק רמב"ם מאכלות אסורות יז, ז. אבל בגמרא בבבלי פסחים שם מובא פסק הלכה שהכשר סכינים לפסח על ידי הגעלה; וכן כתב רש"י עבודה זרה עו ע"ב ד"ה ולאכול. וראו עוד תורת הבית הארוך ד, ד. ודעת ר"ת (הובאה שם) לחלק בין הכשר סכינים לפסח שדינם בהגעלה, ובין הכשר סכינים מאיסור שדינם בליבון. ונראה שכך פסק המחבר בשולחן ערוך אורח חיים תנא, ג; שם יורה דעה קכא, ז. אבל הרמ"א שם מקל בדיעבד אף בבליעת איסור אם רק הגעילו. וכמה אחרונים כתבו שהעיקר להלכה להכשיר בהגעלה בין לפסח ובין לבליעת איסור, ובפרט בימינו שאין משתמשים בסכינים לחתוך על האש - ראו גר"א יורה דעה קכא, לא; פרי חדש שם, יט; ערוך השולחן שם, לב (ואף חק יעקב תנא, יד, מודה שבדיעבד מועילה הגעלה).
¹⁰⁹ ב"ח אורח חיים תנא, ז.

¹¹⁰ שולחן ערוך אורח חיים תנא, כה.
¹¹¹ מסתבר שדברי הרמ"א בשולחן ערוך שם אמורים דווקא משום מיעוט שימוש בחמין, אבל אם שימושם הבלעדי הוא בצונן אין להחמיר.

¹¹² מבין התשובות שנכתבו בנושא, ראו שו"ת אגרות משה יו"ד ח"א סימן מ; שו"ת יביע אומר ח"ה יו"ד סימן ז; שו"ת שיח נחום סימן מז. אם לא נשפך דבר מן הבישול הראשון על דופני התנור, ובישלו באופן שאינו מוביל להצטברות אדים - כגון מאכלים יבשים בלבד בתנור מאורר, או בתבניות מכוסות - אין צורך להכשיר כלל בין השימושים.



הפירולטי, שהוא כליבון גמור. בשאר התנורים, יש להסתפק בהפעלת התנור בחום המירבי לכחצי שעה.¹¹³ יש מחמירים לכסות את צדדי התנור בפסח, ויש שנמנעים לגמרי מהכשרת התנור לפסח.

רשת התנור: הכשרת הרשת היא כהכשרת התנור, וניתן פשוט להשאיר אותה בתנור בזמן הכשרתו.

תבניות התנור: כיוון שהאוכל ניתן ישירות בתוך התבניות, הן צריכות ליבון גמור (בתנור פירולטי ניתן להשאירם בזמן הניקוי העצמי). אמנם התבניות עלולות להיהרס או להתעוות מחום הליבון. לכן, רבים נמנעים מלהכשיר וקונים תבניות חדשות. בשעת הדחק, יש להקל להכשירם כהכשרת התנור בחום המירבי בו הן משמשות (ראו לעיל לגבי ליבון).

כיריים

מנקים היטב את כל חלקי הכיריים. בחריצים שאין אפשרות לנקות היטב, נותנים חומר ניקוי חריף.

הכשרת החצובה לפסח: החצובה (הברזלים עליהם מניחים את הסיירים), אין צורך להכשירה מבליעת איסור או בין שימוש של בשר לחלב, כיוון שהאש שורפת את המאכלים המעטים שנשפכים עליה, ורק לפסח מחמירים ללבנם ליבון קל.¹¹⁴ מנקים אותה, ואז ניתן להדליק את הכיריים על אש גבוהה ולהשאיר את החצובה שם למשך כרבע שעה, או ניתן להכשיר את החצובה בתנור אפיה בחום של כ-250 מעלות לכחצי שעה (ניתן לעשות זאת אגב הכשרת התנור). במקום להכשיר, ניתן גם לכסות את החצובה בכיסוי פח או בנייר כסף, ויש שעושים כן אף לאחר הכשרת החצובה.

כירה חשמלית וכיריים קרמיות: יש לנקות היטב, ומפעילים בחום הגבוה ביותר למשך כרבע שעה. בהכשרת כיריים קרמיות לפסח: אם יש לכיריים חלקים בין המבערים שאינם מתחממים בעת ההפעלה, לאחר שהזכוכית חוזרת לטמפרטורת החדר, יש להכשיר חלקים אלה על ידי עירוי. לדעת חלק מן הפוסקים, לנוהגים כמחבר השולחן ערוך שזכוכית אינה צריכה הכשרה אין צורך להכשיר כיריים קרמיות, ודי בניקוי יסודי בלבד (וכן לגבי כיריים אינדוקציה להלן; וראו פירוט לעיל לגבי הכשרת זכוכית).

כיריים אינדוקציה: הכשרתה ככיריים קרמיות (לעיל), אלא שעל מנת ללבן את מקום חימום הסיירים, יש צורך להציב שם סיר עם מים בתוכו בעת ההפעלה על החום הגבוה ביותר. יש לבחור סיר רחב, אשר ממלא כמה שיותר את מקום ה"מבער". אמנם יש סוברים שבכיריים קרמיות, היות והחום אינו מגיע ממבער שבמשטח, ניתן להסתפק בהכשרה על ידי עירוי בלבד. לחילופין, ניתן לרכוש כיסוי סיליקון ייעודי שעמיד לחום הגבוה, ואז ניתן להסתפק בניקוי המשטח בלבד וכיסויו.

מיקרוגל

כיוון שפעולתו שונה מתנור רגיל, רבו הדעות לגבי הכשרת מיקרוגל. היות והדפנות בולעות בעיקר על ידי אדים העולים מן המאכלים, מסתבר להכשירו באופן הבא: ניקוי יסודי, השחיית המיקרוגל ללא שימוש למשך 24 שעות, מילוי קערה או כוס במים והרתחתם במיקרוגל למשך כמה דקות.¹¹⁵

הכשרת צלחת המיקרוגל:

¹¹³ ראו לעיל לגבי ליבון, אם אומרים 'כבולעו כך פולטו'. ובתנור יש להקל בזה כיוון שהאוכל אינו מתבשל ישירות על דופני התנור, אלא הבליעה היא על ידי אדים, ורק חוששים לזליגה מזדמנת של מאכלים על הדפנות. ראו ספר הכשרת כלים יג, תסד, הערה תלב.

¹¹⁴ שולחן ערוך אורח חיים תנא, ד; פרי מגדים אורח חיים תנא, אשל אברהם יב; שו"ת אגרות משה יו"ד ח"א סימן נט. אפשר שלדעת המחבר די בהגעלה - חזון עובדיה פסח, הגעלה, ב.

¹¹⁵ ראו תשובתו המקילה של הרב נחום אליעזר רבינוביץ, הדרום טו (ניסן תשכ"ב), עמ' 74 - 77. ורבים כתבו להכשיר על ידי הרתחת מים במיקרוגל, בהתאם לעקרון 'כבולעו כך פולטו'. ואף על פי שיש לחשוש שאדים אינם מכשירים כלל (ראו שו"ת מהרש"ם ח"א סימן צב; שו"ת אגרות משה יו"ד ח"א סימן ס), כאן יש סברות לומר שדפנות המיקרוגל אינן בולעות כלל (ראו בתשובת הרב רבינוביץ). אם לא ניתן להשהות את המיקרוגל למשך 24 שעות, יש להשפירץ מעט חומר ניקוי על כל דפנות המיקרוגל, ולהשאיר את החומר שם בעת הרתחת המים.



- לנוהגים להשתמש בזכוכית על ידי שטיפה בלבד, אין צורך להכשירה, וניתן להסתפק בניקוי בלבד; אמנם אם מחממים מאכלים ישירות על צלחת המיקרוגל, לחלק מהדעות יש להכשירה בהגעלה.¹¹⁶
- לנוהגים שלא להכשיר זכוכית כלל, בהכשרת מיקרוגל טרף יש להקל להכשיר את הצלחת על ידי הגעלה. בהכשרה לפסח, יש מחמירים שלא להכשיר כלל; ובמקום צורך (כגון שקשה להשיג צלחת חדשה), יש לסמוך על דברי המקילים ולהכשיר הצלחת בהגעלה.

לפירוט מלא של מנהגי הכשרת זכוכית, ראו לעיל לגבי זכוכית ופיירקס.

קומקום ומיחם

כיוון שכלים אלה משמשים עם מים בלבד, אין בדרך כלל צורך להכשירם, אף לא לפסח.¹¹⁷

פלטת שבת

הכשרה לפסח: מנקים היטב ומכסים את הפלטה בנייר אלומיניום עבה.

מדיח כלים

את כל חלקי המדיח יש לנקות נקיין יסודי. יש להוציא את המסנן ולנקות היטב מכל שאריות מזון, וכן לנקות היטב את שאר חלקי המדיח, ובמיוחד הרשתות והממטרות. לאחר שהיית המדיח ל-24 שעות ללא שימוש, ההכשרה היא על ידי הפעלת המדיח בתכנית החמה ביותר.¹¹⁸

יש שנמנעים מהכשרת מדיח כלים לפסח, מחשש שאי אפשר לנקות את המדיח לגמרי מכל שאריות המזון, או משום שנוהגים להחמיר בהכשרת פלסטיק.

מעבד מזון, מיקסר ובלנדר

אם משתמשים בהם עם אוכל חם, יש להגעיל כל חלק שבא במגע עם אוכל חם.

להבים - אם אין בהם סדקים או חורים, וניתן לנקותם ביסודיות, הכשרתם על ידי הגעלה.

בהכשרה לפסח: כלים המשמשים ללישת בצק במהלך השנה צריכים הגעלה, אף אם נעשה בהם שימוש צונן בלבד; ואם יש בהם סדקים שקשה לנקותם נוהגים שלא להכשירם כלל.¹¹⁹

חלקי פלסטיק: ראו לעיל לגבי הכשרת פלסטיק.

הכשרת המטבח, משטחי הבישול והאכילה

משטחי עבודה במטבח ("שיש") ושולחנות אכילה

הכשרת משטחי העבודה במטבח ושולחנות האכילה נצרכת בדרך כלל כחלק מההכשרה לפסח, או בכניסה למטבח שנעשה בו שימוש עם אוכל לא כשר. לעיתים אוכל חם נוטף מכלי הבישול על פני המשטחים, וייתכן שלעיתים אף נותנים אוכל חם ישירות על פני משטח העבודה. לדעת המחבר בשולחן ערוך הכשרתם על ידי עירוי מכלי ראשון.¹²⁰ וכן הוא מעיקר הדין גם לפוסקי אשכנז, אלא שכתבו להכשירם לכתחילה על ידי אבן לוחטת:¹²¹ נותנים אבן או מתכת לוחטת מעל פני המשטח, ומערים מים רותחים על האבן או המתכת, כדי שהמים ירתחו על פני המשטח. וכך עושים לכל

¹¹⁶ ראו הדין לעיל לגבי זכוכית. שם הבאנו דעות שאף לפסיקת השולחן-ערוך שכלי זכוכית צריכים הדחה בלבד, יש להחמיר להגעיל כלי זכוכית ששימושם ברותחים. אמנם כאן נראה להקל יותר, הואיל ועיקר שימוש הצלחת על ידי כלי נוסף, מבלי לתת מאכלים ישירות על הצלחת, והחשש הוא רק לבליעה על ידי זיעה ונזילה מזדמנת של מאכלים.

¹¹⁷ אם בכל זאת נעשה בהם שימוש ידוע המצריך הכשרה (עם חמץ, איסור, חלב וכד') ניתן למלאותם לגמרי עד לדופן, לכסות קלות במכסה (כדי להכשירו), ולהרתיח את המים עד שיגלשו מעט (ראו לעיל לגבי הכשרת סיר ההגעלה וסירים גדולים). יש להיזהר מאוד על המנגנון החשמלי.

¹¹⁸ ראו שו"ת אגרות משה או"ח ח"ג סימן נח. אם אין אפשרות להשהות את המדיח ל-24 שעות, ניתן להוסיף סבון למדיח בזמן ההכשרה.

¹¹⁹ שולחן ערוך אורח חיים תנא, יז. אמנם אם ניתן לנקותם אין לחוש לזה - ראו משנה ברורה שם, צז; והאחרונים שציינו להם בשער הציון שם, קי.

¹²⁰ שולחן ערוך אורח חיים תנא, כ.

¹²¹ איסור והיתר הארוך נח, ע; שו"ת מהר"י וייל סימן קצג; שולחן ערוך יורה דעה קכא, ה.



חלקי המשטח. ברוב המשטחים יש חשש שייחרסו כתוצאה מכך, ולכן ניתן להסתפק בהכשרה על ידי עירוי מכלי ראשון.¹²²

יש לנקות את המשטח היטב לפני ההכשרה. אם יש חריצים יש לנקותם היטב ולשפוך חומר ניקוי חריף במקום כדי לפגום שאריות מזון שבחריצים. טוב להימנע משימוש במשטח עם מאכלים חמים למשך 24 שעות קודם ההגעה.¹²³

על המשטח להיות יבש לפני עירוי המים הרוותחים, ועדיף לעבוד מן המקומות הנמוכים אל הגבוהים.

חומרי המשטחים:

- משטחי אבן (שיש) ומתכת - ניתן להכשיר לכל הדעות.
- משטחי אבן מלאכותית, כגון אבן קיסר - נחלקו אם ניתן להכשירם (ראו בהרחבה לעיל לגבי חומרים). מקובל לסמוך על דעת המקילים, אך יש שמחמירים בהכשרה לפסח. בהכשרת אבן קיסר, על מנת למנוע נזקים, מומלץ לחמם את המשטח על ידי עירוי של מים חמים (לא רוותחים), לייבש, ואחר כך להכשיר על ידי עירוי רוותחין. לא מומלץ להשתמש באבן או מתכת לוחטת.
- משטחי עץ ופורמייקה - אם הם מרובים בסדקים וחריצים עמוקים נמנעים מלהכשירם.

בהכשרה לפסח: אם אין אפשרות להכשיר את המשטח יש לכסות אותו בכיסוי; ויש נוהגים לכסות אף אם הכשירו, אך זו חומרא בלבד ואינה מעיקר הדין.¹²⁴

שולחנות אכילה

לכאורה הכשרת שולחנות האכילה כהכשרת משטחי המטבח. אלא שרוב השולחנות בימינו אינם עמידים כל כך, ונזהרים יותר מלהניח סירים ומאכלים חמים ישירות על השולחן. לכן אין חובה להכשיר שולחנות אלה שאכלו עליו מאכלים שאינם כשרים, ודי לנקות אותם היטב.¹²⁵ בהכשרת שולחן לפסח חוששים יותר משום חומרת חמץ: מנקים את השולחן היטב, ומשתמשים בשולחן עם כיסוי מפה בלבד.

כיוור

הכשרת הכיוור: מנקים ושוטפים היטב את הכיוור, כולל פתח הניקוז והמסנן, ומערים רוותחים מכלי ראשון על הכיוור ועל המסנן.

כיוור חרסינה: לרוב הדעות אין מכשירים חרסינה (ראו לעיל), אך יש מתירים להכשיר כיוור חרסינה על ידי עירוי.¹²⁶

בהכשרה לפסח: יש לשטוף גם את הברז, ונוהגים גם לערות עליו רוותחים.¹²⁷ אם יש מסנן רשת דקה בפתח הניקוז שקשה לנקותו משאריות המזון, מחליפים במסנן מיוחד לפסח, או נותנים בו חומר ניקוי חריף. אם אין אפשרות להכשיר את הכיוור מכניסים לתוכו כלי אחר מנוקב, ושוטפים את הכלים בתוכו (כדאי להימנע משטיפה במים חמים, או מסתימת הכיוור והצטברות של מים למשך יממה).

¹²² מהר"י וייל שם כתב כי עירוי בלבד אינו מועיל, אבל מדברי האיסור והיתר הארוך משמע שזו חומרא בלבד, וכן כתב בערוך השולחן תנא, מא, כי "מדינא אין צריך הגעלה", וכי "אין הכרח לזה". ובמשנה ברורה תנא, קיד, פסק שבדיעבד די בעירוי.

¹²³ מגן אברהם תנב, ט.

¹²⁴ מגן אברהם תנא, לח. וראו חק יעקב תנא, נה, שכתב: "וכל זה הוא חומרות יתירות, כי די בחומרא דהגעלה, וכן נוהגין". משטח שמשמשים בו ללישת בצק, יש נוהגים שלא להכשירו לפסח, אם יש בו סדקים שקשה לנקותם ביעילות - שולחן ערוך אורח חיים תנא, יז (אמנם אם ניתן לנקותו אין לחוש לזה - ראו משנה ברורה שם, צז; והאחרונים שציין להם בשער הציון שם, קי).

¹²⁵ ערוך השולחן יורה דעה קכא, ד.

¹²⁶ חזון עובדיה פסח, עמ' קנא (וכתב שטוב לערות ג' פעמים); פניני הלכה פסח יא, א, והערה 1.

¹²⁷ שולחן ערוך אורח חיים תנא, כז; מגן אברהם אורח חיים תנא, נב.



חלק ד': ביעור חמץ והכנת הבית לפסח

ביעור חמץ וניקיון הבית

מצוות עשה לבער את החמץ שברשותינו קודם זמן איסורו בערב פסח.¹²⁸ "ביעור" זה אינו בהכרח שריפה, אלא כל כילוי או הוצאה של החמץ מרשותינו.¹²⁹ הדרך הטובה ביותר לעשות זאת היא על ידי אכילתו בשבועות שלפני החג (וראו עוד בהמשך לגבי שריפת חמץ).

לצורך כך, מחפשים בכל מקום שעשויים היו להכניס בו חמץ במהלך השנה: המטבח, הסלון, חדרי הבית, הרכב, וכן גם בתיקים, בכיסי המעילים וכד'.¹³⁰ מקום שאין יד אדם מגיעה אליו, כגון מקומות גבוהים שאינם משמשים לאכסון אוכל, או אזור שאינו נגיש, אינו חייב בבדיקה.

ישראל קדושים נהגו להחמיר ולתור אחר כל פרור חמץ, אך מעיקר הדין, פרורי חמץ שהם פחות מכזית, אם אינם מקובצים יחד בכלי אחד, או במקום אחד, באופן שיוכלו להתקבץ יחד לשיעור כזית, אין חייבים לבערם.¹³¹

צריך לנקות היטב את ארונות האוכל וכלי האוכל, את המקרר והמקפיא, וכל מקום שימש לאוכל בזמן הפסח (ויש נוהגים אף לכסות את המשטחים שימשו לאכסון אוכל וכלי מאכל בפסח).¹³² מכבסים מפות שולחן, מפיות בד ומגבות מטבח. יש לנקות גם ספרוני ברכת המזון וספרוני זמירות המובאים לשולחן בפסח; ורבים נוהגים לבדוק שאין בהם חמץ, לאכסנם במהלך החג, ולהשתמש בספרונים המיוחדים לפסח.

מצניעים כלי חמץ בארונות ומגירות נעולים כדי שלא יבואו להשתמש בהם בטעות (אפשר להסתפק בחתימת הארון באמצעות נייר דבק).¹³³

דברים החייבים בביעור

חמץ גמור, שהוא תוצר של דגן מחמשת מיני דגן (חיטה, שעורה, שיבולת שועל, כוסמין ושיפון) שבא במגע עם נוזל באופן שיוכל להחמיץ, חייב בביעור. גם תערובת חמץ, אם היא ראויה לאכילה, חייבת בביעור.¹³⁴

במהלך הפסח, חמץ אינו בטל בתערובת, אפילו יש אלף פעמים כנגדו.¹³⁵

אבל תערובת חמץ הקיימת **מלפני הפסח, בתנאים מסוימים** - יש לה דין ביטול בשישים. מבין הספרדים יש מקילים כך בכל סוג של תערובת הקיימת מלפני הפסח.¹³⁶ ואילו בקרב האשכנזים וחלק מקהילות הספרדים מקילים בכך רק בתערובת 'לח בלח', שהיא כל תערובת בה החמץ רק נותן מטעמו במאכל, או שהוא מתערבב בו לגמרי ואינו ניכר בפני עצמו. זה כולל: תערובות נוזליות או כל בישול בו החמץ נימוח ונספג לגמרי בדבר בו הוא מתבשל, תבשיל שמקבל טעם חמץ משום שימוש בכלים שאינם כשרים לפסח, ולדעת רוב הפוסקים גם תערובת של אבקה או טחינה דקה, בה החמץ מתערבב לגמרי באופן שאינו ניכר בפני עצמו.¹³⁷ משום כך, יש לעיתים מוצרים שיהיו מותרים באכילה, או שלכל הפחות יהיה מותר להשהותם במהלך החג, גם מבלי שיהיה להם הכשר

¹²⁸ שמות יב, טו; רמב"ם הלכות חמץ ומצה ב, א.

¹²⁹ משנה פסחים ב, א; שולחן ערוך אורח חיים תמה, א. השוו לשון "ובערת הרע מקרבך" בתורה (כגון דברים יז, ז, ועוד).

¹³⁰ משנה פסחים א, א; שולחן ערוך אורח חיים תלג, ג ואילך.

¹³¹ כדברי השולחן ערוך אורח חיים תמב, ז-ח. אבל ראו מגן אברהם שם, י (ובמפרשים נוספים שם) שיש סוברים שחייבים לבער אף בפחות מכזית. ופרי חדש שם, ז, הכריע להלכה שאין צריך לבער פחות מכזית. וכן בערוך השולחן שם, כז, כתב "ויותר נראה כדעה הראשונה" (שאינו צריך לבער בפחות מכזית).

¹³² מגן אברהם תנא, לח.

¹³³ שולחן ערוך אורח חיים תנא, א.

¹³⁴ שולחן ערוך אורח חיים תמב, א.

¹³⁵ שולחן ערוך אורח חיים תמז, א. אמנם מבין הראשונים (שאלתות, ר"ת, רז"ה) יש גם שסברו שחמץ בפסח אוסר בנתינת טעם, ובטל בשישים, כשאר איסורים - ראו בבית יוסף שם; וראו דרכי משה שם, א.

¹³⁶ שולחן ערוך אורח חיים תמז, ד. חלק מקהילות הספרדים נהגו כדברי הרמ"א באיסורי פסח, אבל ראו שו"ת יביע אומר ח"ב או"ח סימן כג.

¹³⁷ לגבי תערובת של אבקה או קמח, ראו ב"ח אורח חיים תנג, ג; מגן אברהם שם, ו.



לפסח. אמנם כיוון שיש בתעשיית המזון חומרים שונים המופקים מחמץ, קשה לפעמים לזהות רכיבי חמץ, וכדאי להתייעץ עם סמכות הלכתית או למכור במכירת חמץ. הנוהגים איסור בקטניות בפסח אינם צריכים לבערם או למוכרם, ומותר להשהותם בבית במקום מוצנע במשך החג.¹³⁸

מכירת חמץ

כאמור, יש לבער את כל החמץ מן הבית קודם זמן השריפה בבוקר י"ד בניסן. כדאי לתכנן את קניית האוכל ואכילתו בשבועות שלפני החג כך שלא ייוותרו מצרכי חמץ בבוא החג. מנהג יפה לתת מוצרי חמץ שנותרו לעניים גויים.

האיסור שיימצא לנו חמץ במהלך החג מתייחס דווקא לחמץ השייך לנו.¹³⁹ לפיכך, יש שנהגו למכור חמץ לגוי קודם הפסח, ולקנות אותו חזרה לאחר החג.¹⁴⁰ פתרון זה חשוב לבעלי עסקים שצריכים לאגור חמץ לכל משך השנה, משום הפסד הממון. אבל החמץ הגמור שבבית ראוי לבערו ולא לסמוך על מכירת החמץ, אם לא מדובר בהפסד מרובה.¹⁴¹ ויש נוהגים להשתמש במכירת החמץ כפתרון למאכלים שיש ספק אם הם חמץ. אמנם רבים נוהגים לסמוך על המכירה לגמרי ולמכור אף חמץ גמור, ויש להם על מה שיסמוכו.

מי שמוכר חמץ יכול לעשות זאת באמצעות המכירות האינטרנטיות השונות. את החמץ שמוכרים יש להצניע בארון נעול (או חתום באמצעות נייר דבק), וטוב לסמנו במילים "חמץ שנמכר". אין להשתמש בחמץ שנמכר עד כשעה לאחר החג, עד שיקנו את החמץ חזרה.

בדיקת חמץ ושריפת חמץ

ליל י"ד בניסן

אור לי"ד בניסן, בתחילת הלילה, בודקים את החמץ לאור הנר.¹⁴² נוהגים להניח פתיתי חמץ במקום הבדיקה, כדי שהברכה לא תהיה לבטלה (יש נוהגים להניח עשרה פתיתים).¹⁴³ קודם הבדיקה מברכים: בְּרוּךְ אַתָּה יְיָ אֱלֹהֵינוּ מֶלֶךְ הָעוֹלָם אֲשֶׁר קִדְּשָׁנוּ בְּמִצְוֹתָיו וְצִוָּנוּ עַל בְּעוֹר חֻמֵץ. מייד לאחר הבדיקה מבטלים את החמץ באמירת המילים: כָּל חֻמֵץ וְחֻמֵיָא דְאַכָּא בְּרִשׁוּתֵי דְלָא חֻמֵיָתָה וְדְלָא בְּעִרְתָהּ לְבָטִיל וְלָהוּי (הַפְקֵר) כְּעַפְרָא דְאַרְעָא. יש לומר את הביטול בלשון שמבינים, ולכן אם לא מבינים את הארמית ניתן לומר זאת בעברית: כל חמץ ושאר שישנו ברשותי שלא ראיתיו ושלא ביערתיו ייבטל ויהא (הפקר) כעפר הארץ. משיירים בזהירות את החמץ במקום מוצנע לאכילה ולשריפה בבוקר.

בוקר י"ד בניסן

מן התורה חמץ נאסר בהנאה כבר מחצות היום בערב פסח, וחכמים הקדימו ואסרו אותו באכילה כבר בארבע שעות (=תחילת שעה חמישית).¹⁴⁴ מזמן זה ועד חמש שעות (=תחילת שעה שישית) שורפים את החמץ. הזמנים מחושבים לפי שעות הלכתיות, וניתן למצוא אותם בעיתונים ובאינטרנט.

¹³⁸ שולחן ערוך אורח חיים תנג, א.

¹³⁹ תלמוד בבלי פסחים ה"ב; שולחן ערוך אורח חיים סימן תמ.

¹⁴⁰ ראו שולחן ערוך אורח חיים תמח, ג. רבו הדעות על תוקף המכירה, על דיניה, ועל אם ראוי למכור את החמץ - ראו הציונים בפסקי תשובות שם, י.

¹⁴¹ יש מקום להקל למכור בקבוקי וויסקי יקרים, הואיל ויש ספק אם משקה המזוקק מחמץ נחשב כחמץ גמור - באר היטב תמב, ג; שערי תשובה שם. וממילא מדובר בהפסד מרובה.

¹⁴² משנה פסחים א, א; שולחן ערוך אורח חיים תלא, א.

¹⁴³ רמ"א שם; משנה ברורה שם, יג.

¹⁴⁴ משנה פסחים א, ד; שולחן ערוך אורח חיים תמג, א.



לפי הרמ"א נוהגים דווקא לשרוף את החמץ; ומעיקר הדין אפשר גם לבערו מן העולם על ידי זריקתו לים או פירורו לרוח.¹⁴⁵

לאחר שריפת החמץ מבטלים שנית את החמץ: כָּל חֲמִירָא וְחֲמִיעָא דְאִכָּא בְרִשׁוּתֵי דְחֲמִיתָהּ וְדָלָא חֲמִיתָהּ דְבִעְרָתָהּ וְדָלָא בְעִרְתָהּ לְבָטִיל וְלִהְיוּ (הַפְקָר) כְּעִפְרָא דְאַרְעָא.

או בעברית: כל חמץ ושאר שישנו ברשותי שראיתיו ושלא ראיתיו שביערתיו ושלא ביערתיו ייבטל ויהא (הפקר) כעפר הארץ.

ערב פסח שחל בשבת

כשערב פסח חל בשבת, ישנם דינים מיוחדים בביעור חמץ וההכנה לחג. **ראו המדריך לערב פסח שחל בשבת באתר מכון הדר.**

¹⁴⁵ משנה פסחים ב, א; שולחן ערוך אורח חיים תמה, א.

